

### 2020– yilning yanvar– iyun oylarida Sirdaryo viloyatining qishloq, o‘rmon va baliq xo‘jaligi

Dastlabki ma'lumotlarga ko'ra, 2020– yilning yanvar – iyun oylarida qishloq, o‘rmon va baliq xo‘jaligi mahsulot (xizmat) larining umumiy hajmi 3008,0 mlrd. so‘mni yoki 2019– yilning mos davriga nisbatan 98,6 % ni, shu jumladan, dehqonchilik va chorvachilik, ovchilik va ushbu sohalarda ko‘rsatilgan xizmatlar– 2762,2 mlrd. so‘mni (98,1 %), o‘rmon xo‘jaligi– 212,0 mlrd. so‘mni (102,2 %), baliq xo‘jaligi – 33,5 mlrd. so‘mni (107,5 %) tashkil qildi. Respublika qishloq, o‘rmon va baliq xo‘jaligi tarkibida Sirdaryo viloyatining ulushi 3,1 % ni tashkil etdi.



3008.0

Sirdaryo viloyati bo‘yicha qishloq, o‘rmon va baliq xo‘jaligi mahsulot (xizmat) larining hajmi, mlrd. so‘m



01

2762,2 Dehqonchilik va chorvachilik, ovchilik va ushbu sohalarda ko‘rsatilgan xizmatlar

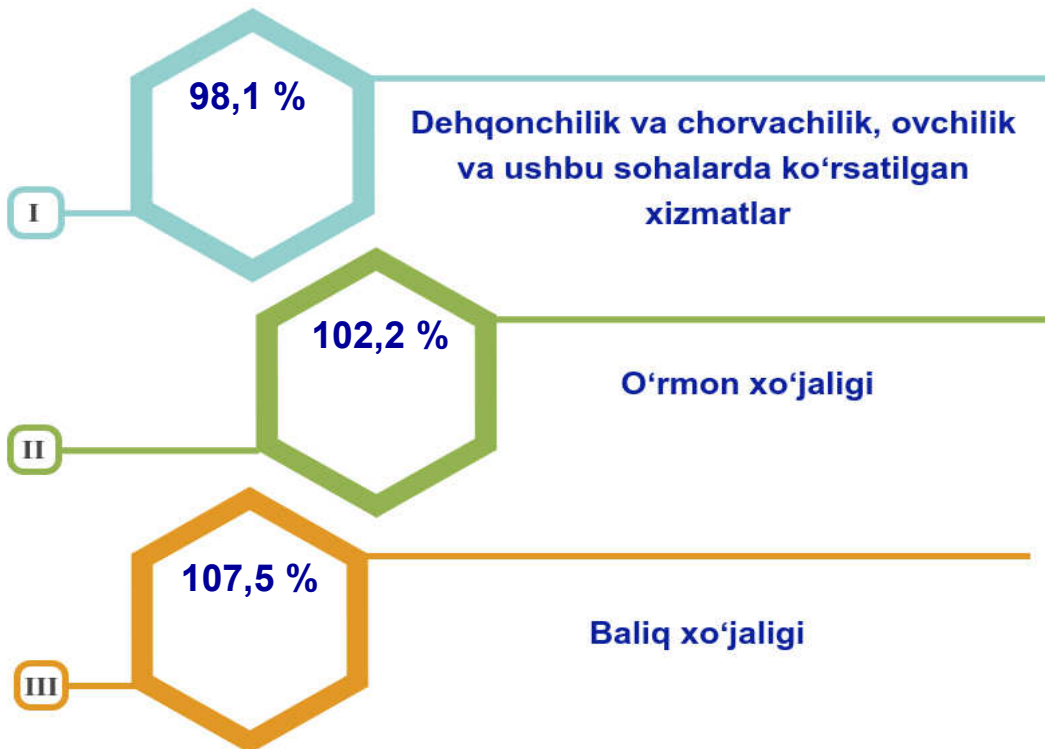
02

212,0 O‘rmon xo‘jaligi

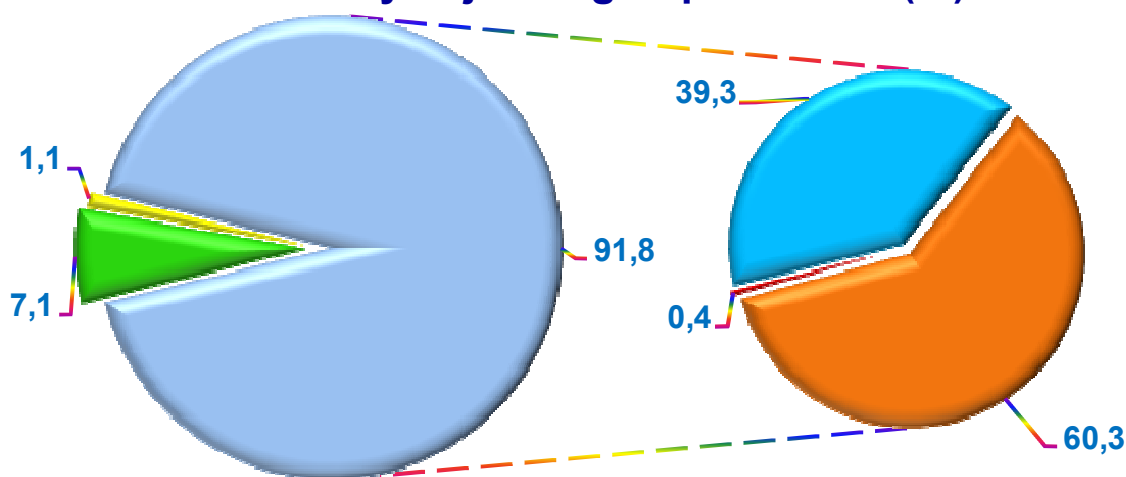
03

33,5 Baliq xo‘jaligi

### Qishloq, o‘rmon va baliq xo‘jaligi mahsulot (xizmat)lar hajmining o‘shish sur‘ati



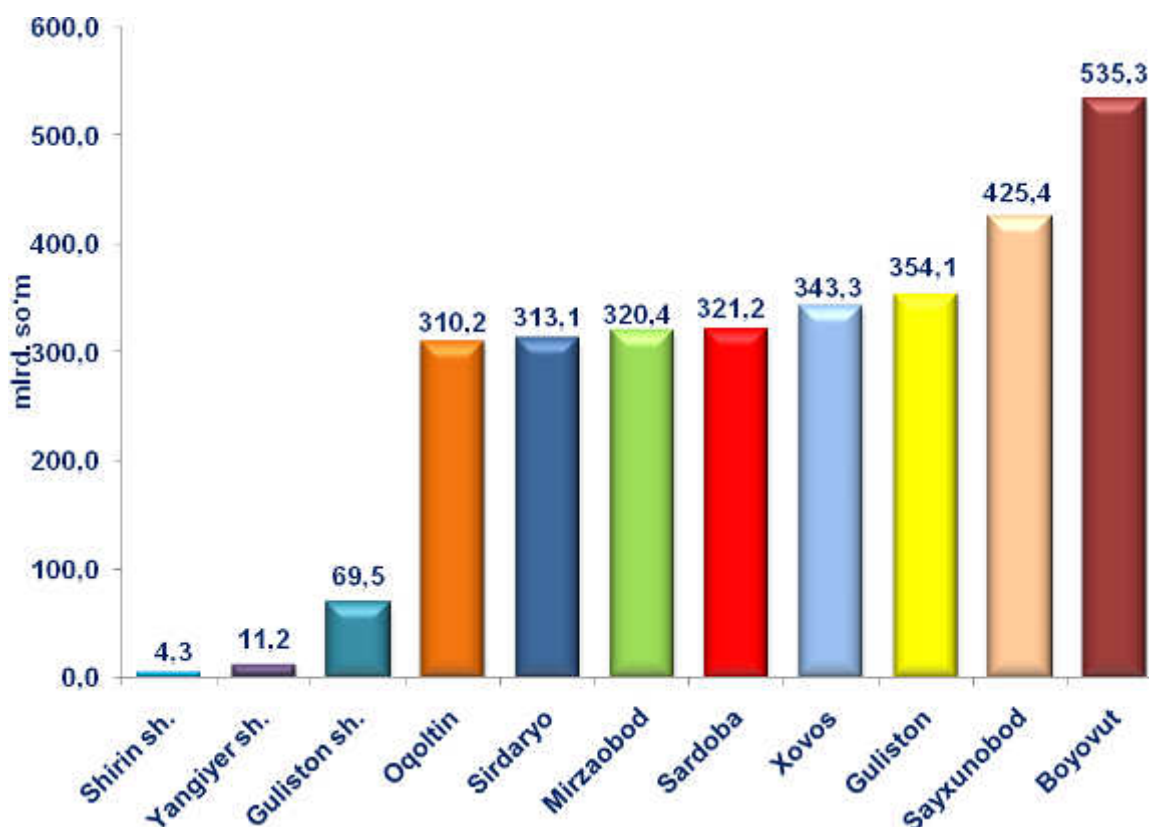
### Qishloq, o‘rmon va baliq xo‘jaligi mahsulot (xizmat)lari umumiy hajmining taqsimlanishi(%)



- O‘rmon xo‘jaligi
- Baliq xo‘jaligi
- Dehqonchilik va chorvachilik, ovchilik va ushbu sohalarda ko‘rsatilgan xizmatlar
- Dehqonchilik
- Chorvachilik
- Ovchilik va qishloq xo‘jaligi sohasidagi xizmatlar

2020– yilning yanvar– iyun yakunlariga ko‘ra, qishloq, o‘rmon va baliq xo‘jaligi mahsulot (xizmat)lar umumiy hajmining 91,8 % i– dehqonchilik va chorvachilik, ovchilik va ushbu sohalarda ko‘rsatilgan xizmatlar, 7,1 % i– o‘rmon xo‘jaligi, 1,1 % i– baliq xo‘jaligi hissasiga to‘g‘ri keladi.

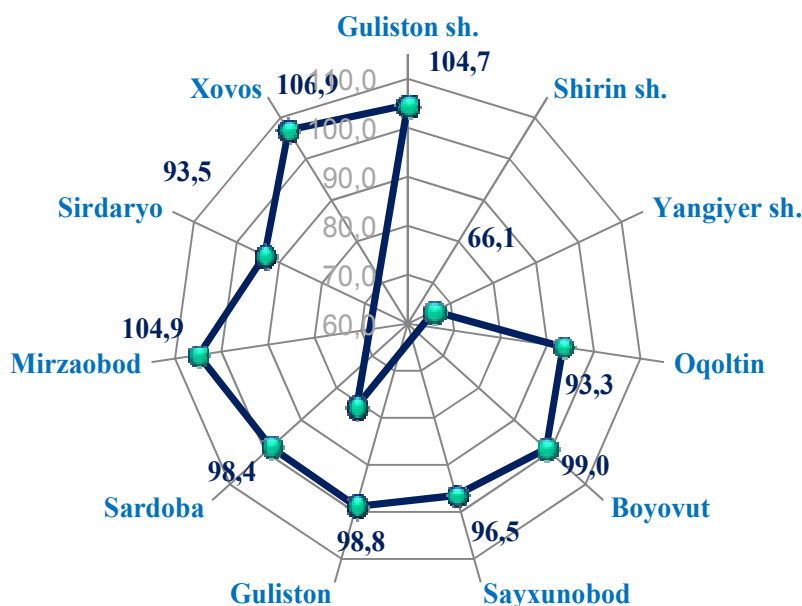
### Shahar va tumanlar kesimida qishloq, o‘rmon va baliq xo‘jaligi mahsulot (xizmat)larining hajmi



2020– yilning yanvar– iyun oylarida, shahar va tumanlar kesimida qishloq, o‘rmon va baliq xo‘jaligi mahsulot (xizmat) larining eng yuqori hajmi Boyovut (535,3 mlrd. so‘m) va Sayxunobod (425,4 mlrd. so‘m) tumanlariga qayd etildi. Aksincha kam hajmga ega hududlarga Shirin shahri (4,3 mlrd. so‘m), Yangiyer shahri (11,2 mlrd. so‘m) va Guliston shahri (69,5 mlrd. so‘m) keltirib o‘tish mumkin.

Viloyat ko‘rsatkichidan (98,6 %) yuqori o‘shish sur‘atlari Xovos (106,9 %), Mirzaobod (104,9 %), Boyovut (99,0 %), Guliston (98,8 %), tumanlari va Guliston shaharda (104,7 %) kuzatildi. Sardoba (98,4 %), Sayxunobod (96,5 %), Sirdaryo (93,5 %), Oqoltin (93,3 %) tumanlarida va Yangiyer (66,1 %), Shirin (40,0 %) shaharlarida esa aksincha o‘shish sur‘atlari pastligi kuzatildi.

## Hududlar bo'yicha qishloq, o'rmon va baliq xo'jaligi mahsulot (xizmat)larining o'sish sur'ati

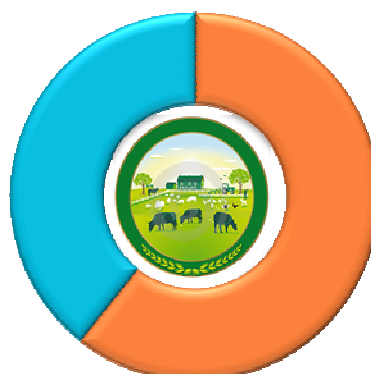


### Qishloq xo'jaligi mahsulotlari

2020– yilning yanvar– iyun oylarida ishlab chiqarilgan qishloq xo'jaligi mahsulotlari hajmi 2751,0 mlrd. so'mni yoki 2019– yilning mos davriga nisbatan 98,1 % ni, shu jumladan, dehqonchilik mahsulotlari – 1085,1 mlrd. so'mni (92,6 %), chorvachilik mahsulotlari – 1665,9 mlrd. so'mni (102,4 %) tashkil qildi.

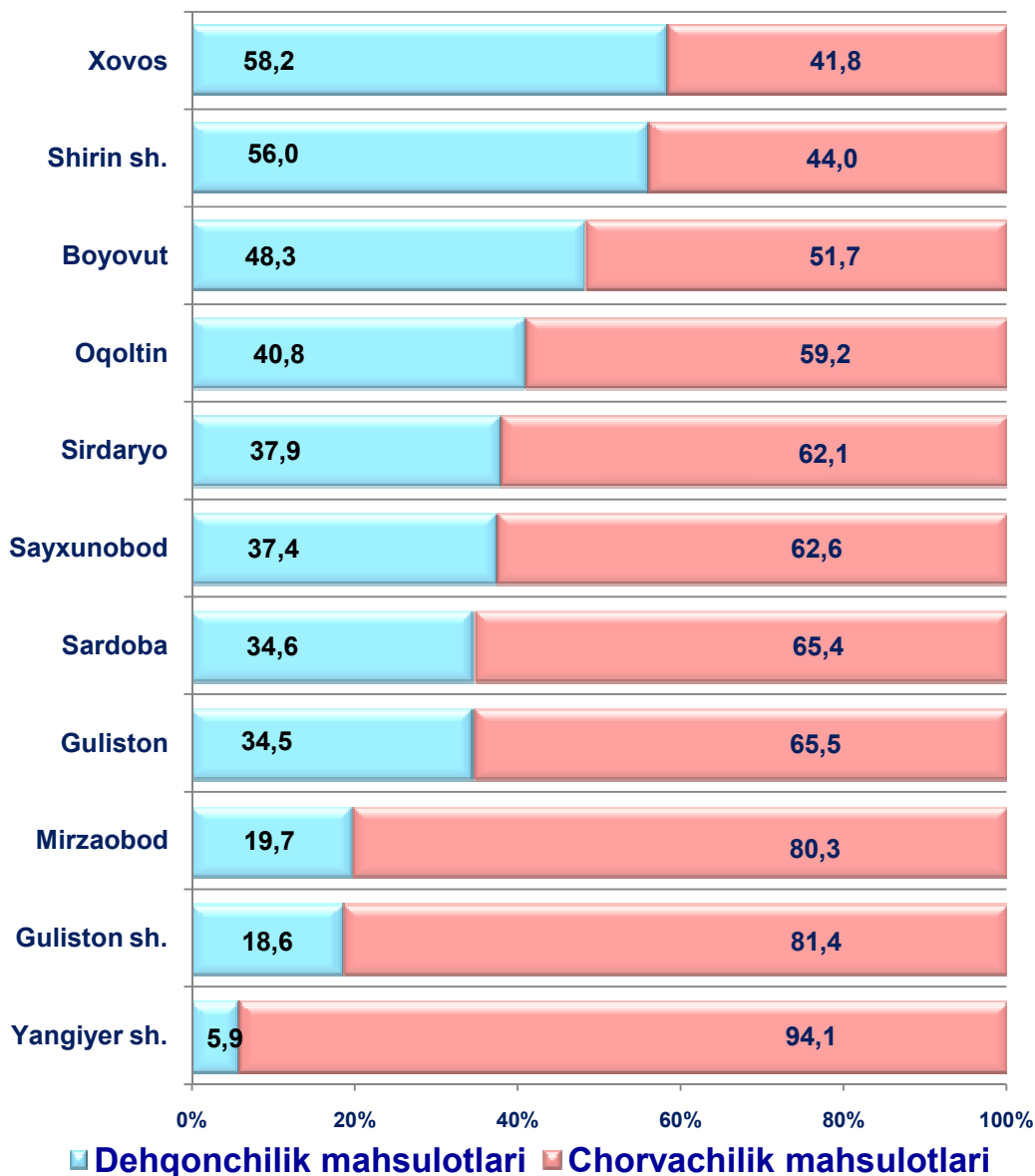
### Qishloq xo'jaligi mahsulotlari ishlab chiqarish hajmida dehqonchilik va chorvachilik mahsulotlarining ulushi

**39,4 %**  
Dehqonchilik mahsulotlari

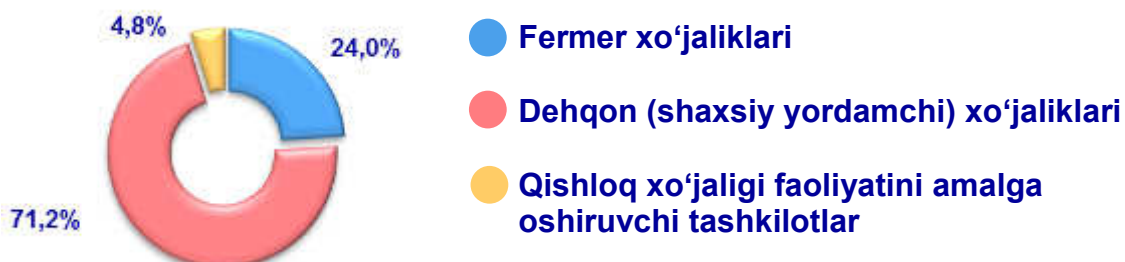


**60,6 %**  
Chorvachilik mahsulotlari

## Ishlab chiqarilgan qishloq xo'jaligi mahsulotlari hajmining hududlar kesimida taqsimlanishi (%)

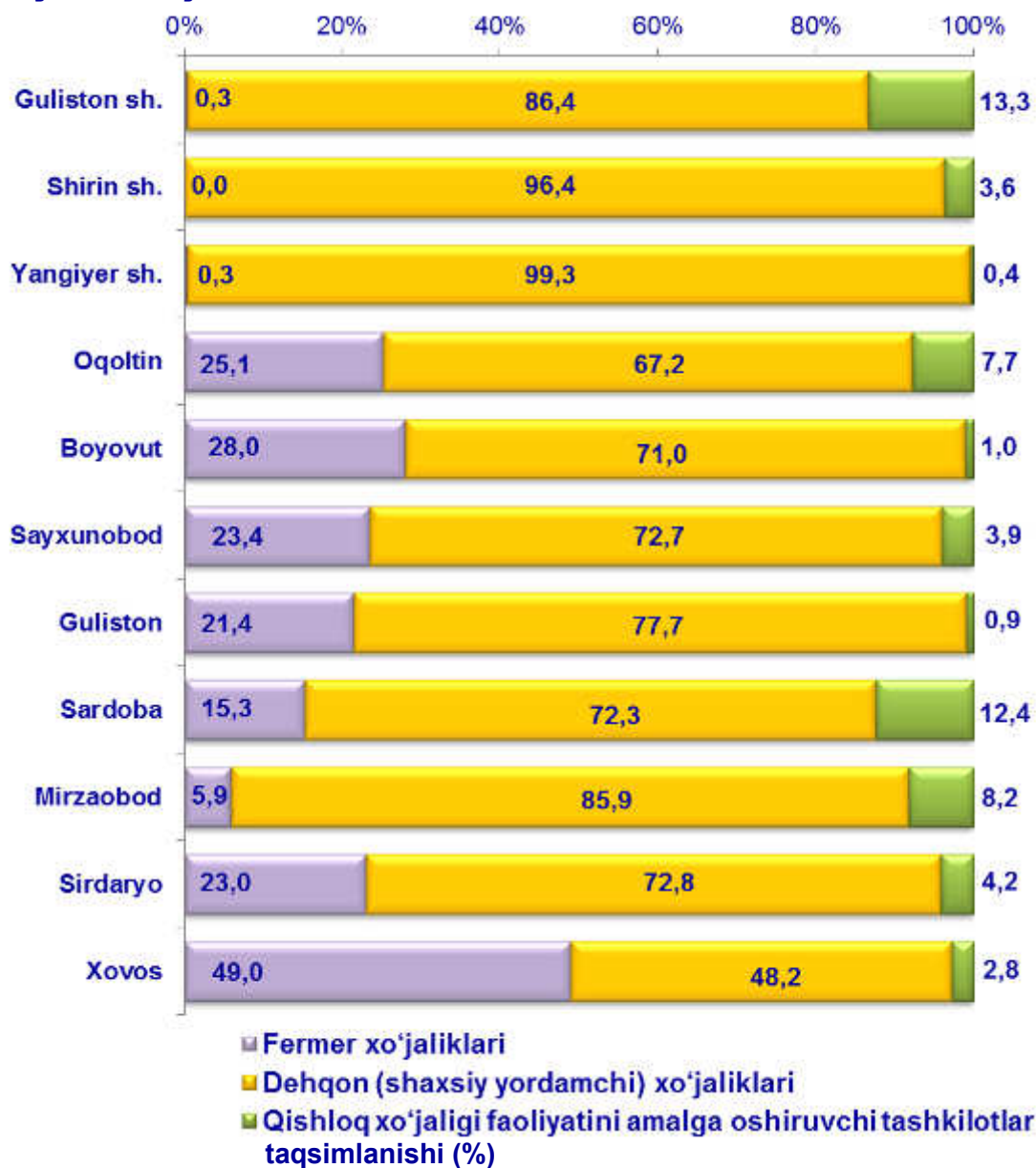


## Qishloq xo'jaligi mahsulotlari ishlab chiqarish hajmida dehqonchilik va chorvachilik mahsulotlarining ulushi



Xo'jalik toifalari bo'yicha tahlillar, qishloq xo'jaligi mahsulotlari umumiy hajmining 71,2 % i– dehqon (shaxsiy yordamchi) xo'jaliklariga, 24,0 % i– fermer xo'jaliklariga, 4,8 % i– qishloq xo'jaligi faoliyatini amalga oshiruvchi tashkilotlarga to'g'ri kelishini ko'rsatmoqda.

### Ishlab chiqarilgan qishloq xo'jaligi mahsulotlarining hududlar bo'yicha xo'jalik toifalari kesimida



2020-yilning yanvar-iyun oylari yakuniga ko'ra ishlab chiqarilgan qishloq xo'jaligi mahsulotlari tarkibidagi fermer xo'jaliklarining ulushi bo'yicha eng yuqori ko'rsatkich Xovos tumanida (49,0 %), dehqon (shaxsiy yordamchi) xo'jaliklarining eng yuqori ulushi Yangiyer shahrida (99,3 %), qishloq xo'jaligi faoliyatini amalga oshiruvchi tashkilotlarning eng yuqori ulushi Guliston shahrida (13,3 %) qayd etildi.

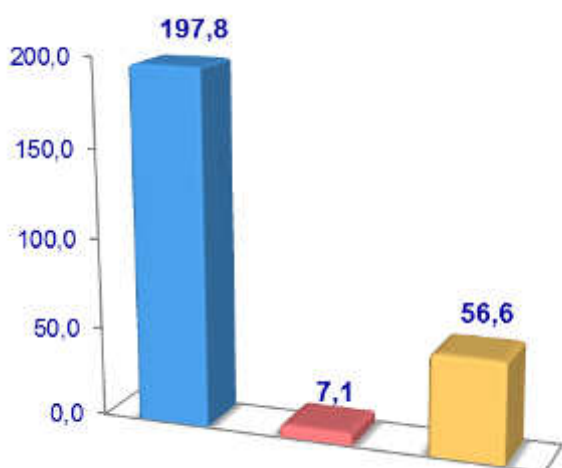
Fermer xo'jaliklarining qishloq xo'jaligi mahsuloti tarkibidagi ulushi bo'yicha eng kam ko'rsatkich Guliston va Yangiyer shaharlarida (0,3 %), dehqon (shaxsiy yordamchi) xo'jaliklarining eng kam ulushi Xovos tumanida (48,2 %), qishloq xo'jaligi faoliyatini amalga oshiruvchi tashkilotlarning eng kam ulushi Yangiyer shahrida (0,4 %) qayd etildi.

## Dehqonchilik

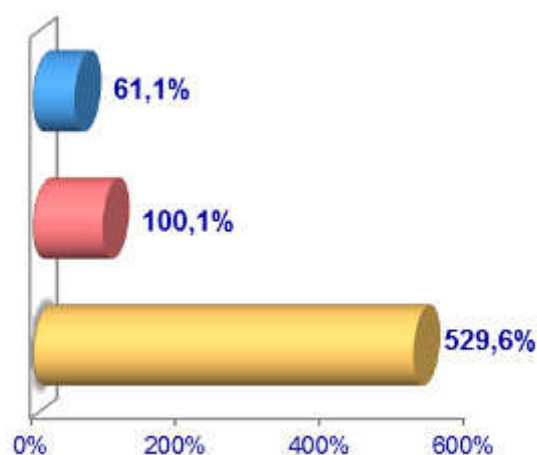
2020– yilning yanvar– iyun oylarida ishlab chiqarilgan dehqonchilik mahsulotlarining hajmi 1085,1mlrd. soʻmni yoki 2019– yilning mos davriga nisbatan 92,6 % ni tashkil etdi. Ishlab chiqarilgan qishloq xoʻjaligi mahsulotlarining umumiy hajmida dehqonchilik mahsulotlarining ulushi 36,0 % ni tashkil qildi.

## Don jami

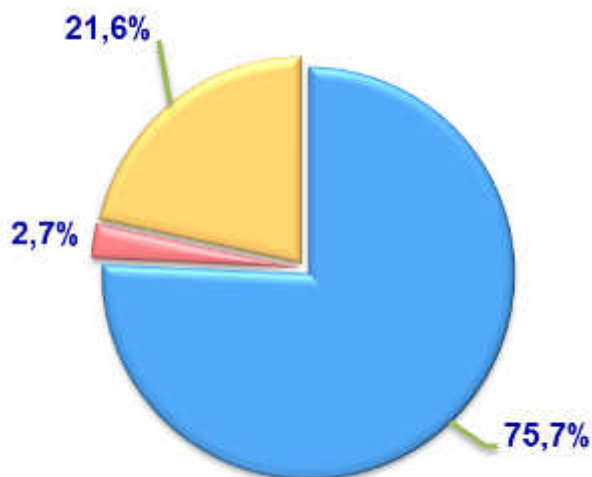
Hajmi, ming t.



O'sish sur'ati



Ishlab chiqarilgan mahsulotning xo'jalik toifalari bo'yicha taqsimlanishi



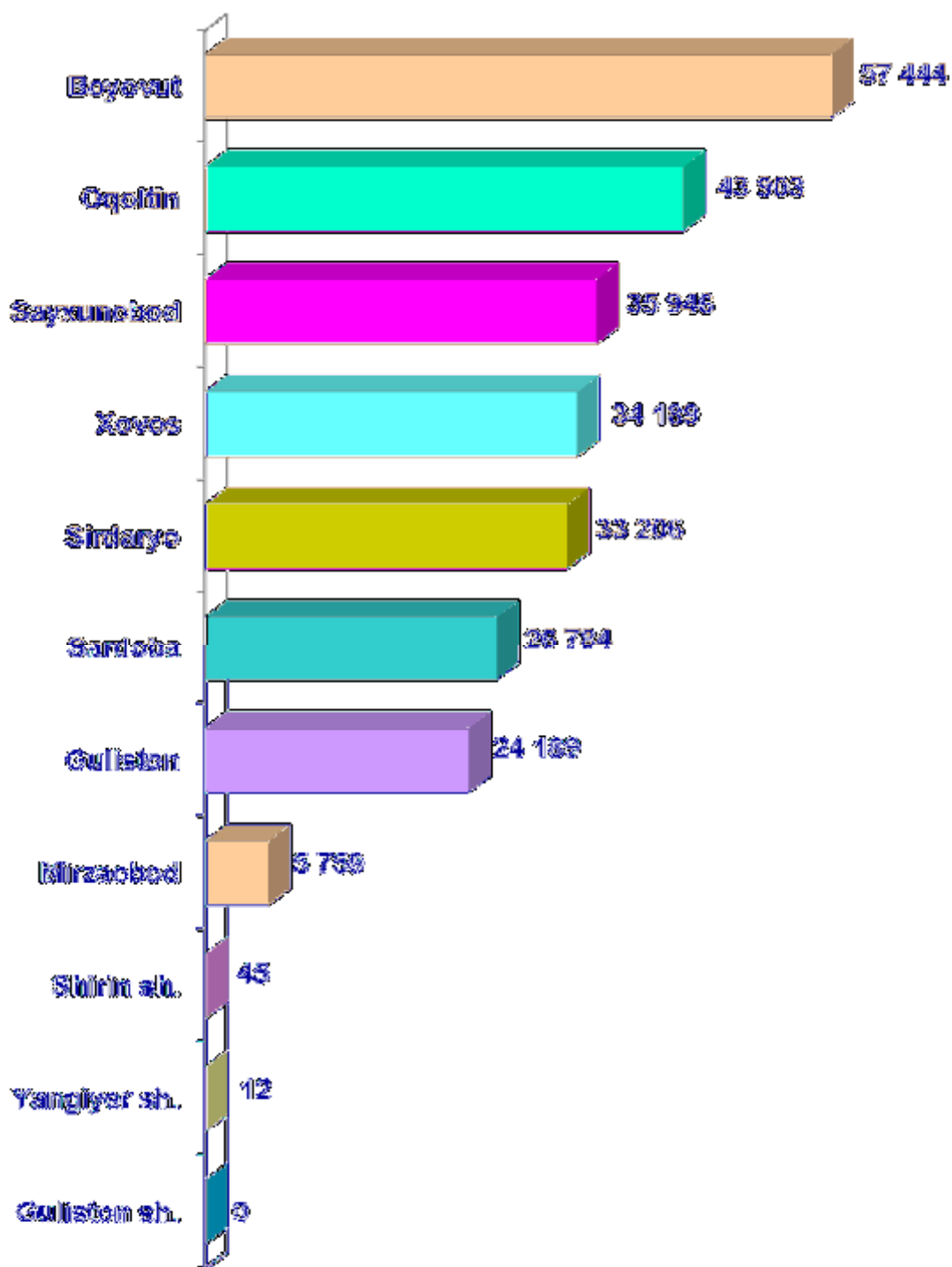
- Fermer xo'jaliklari
- Dehqon (shaxsiy yordamchi) xo'jaliklari
- Qishloq xo'jaligi faoliyatini amalga oshiruvchi tashkilotlar



2020– yilning yanvar– iyun oylarida barcha toifadagi xo'jaliklar tomonidan 261,5 ming t. don (2019– yilning yanvar– iyuniga nisbatan 76,5 %) ishlab chiqarildi. Don ishlab chiqarish ko'rsatkichlarini xo'jaliklar toifalari bo'yicha tahlil qilinganda, don ishlab chiqarish umumiy hajmidan 2,7 % i dehqon (shaxsiy yordamchi) xo'jaliklari hissasiga to'g'ri kelishini ko'rsatmoqda.



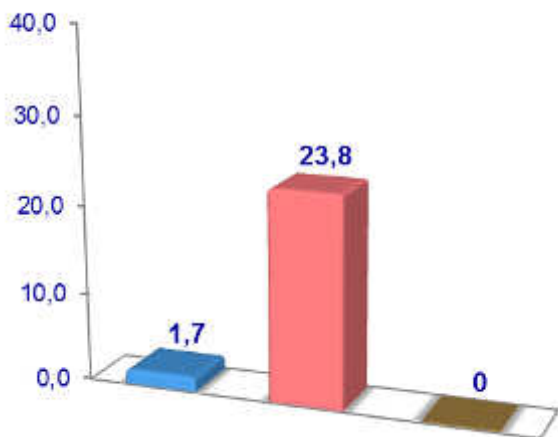
Sirdaryo viloyati bo'yicha  
don yetishtirish  
hajmi, tonna



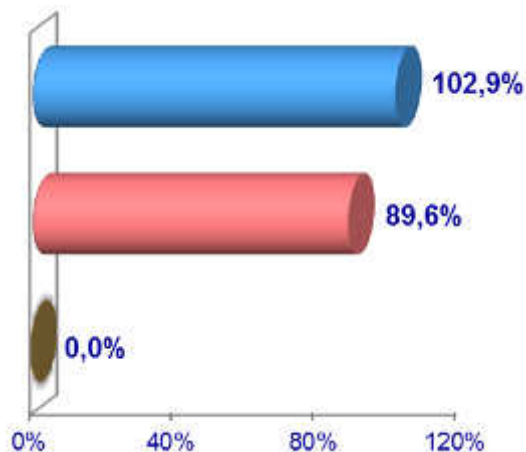


## Kartoshka

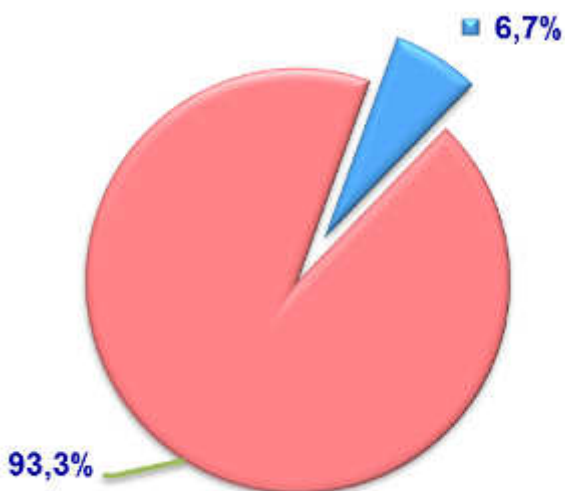
**Hajmi, t.**



**O'sish sur'ati**



**Ishlab chiqarilgan mahsulotning  
xo'jalik toifalari bo'yicha taqsimlanishi**



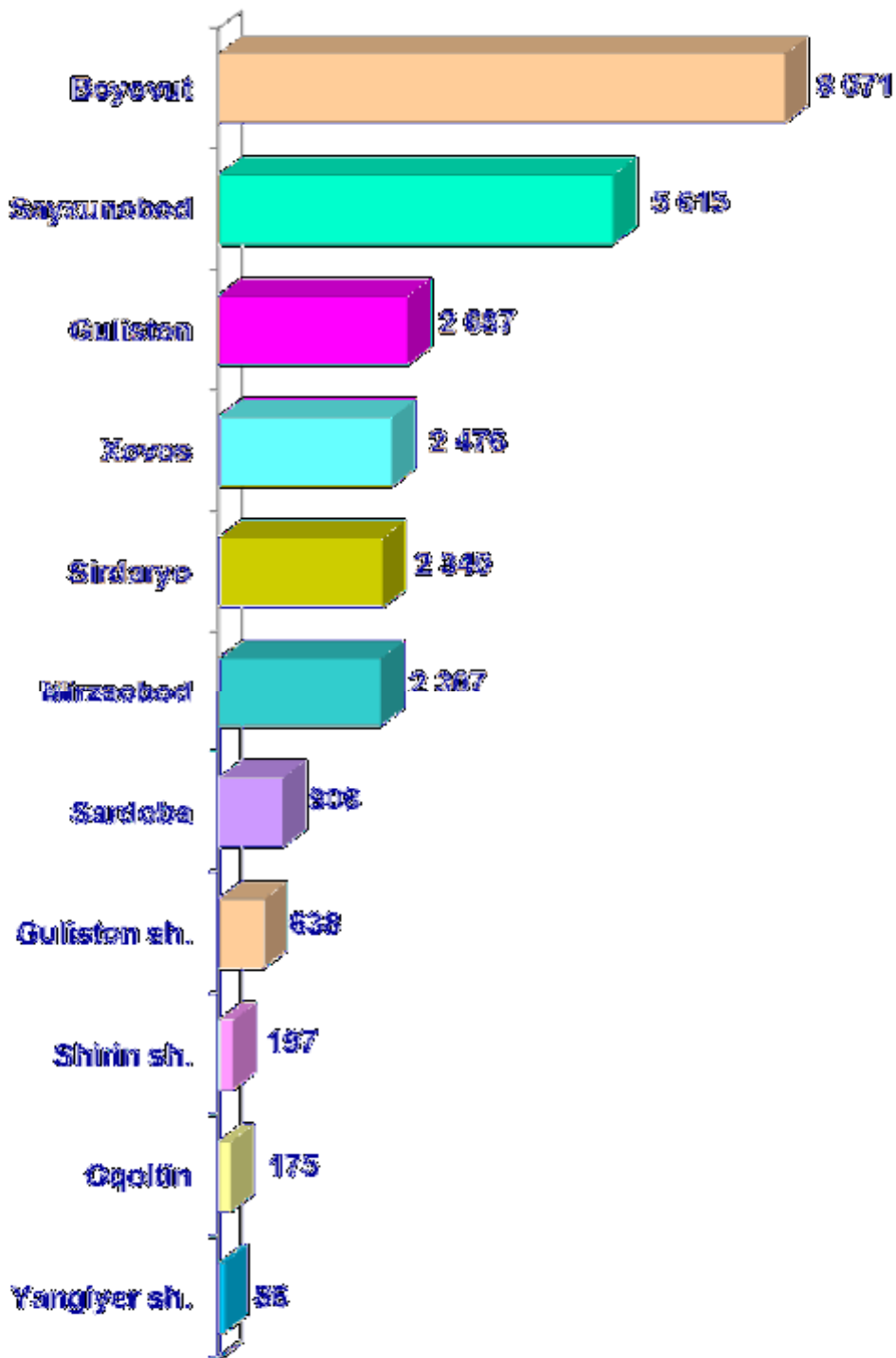
- Fermer xo'jaliklari
- Dehqon (shaxsiy yordamchi) xo'jaliklari
- Qishloq xo'jaligi faoliyatini amalga oshiruvchi tashkilotlar



2020– yilning yanvar– iyun oylarida barcha toifadagi xo'jaliklar tomonidan 25 500 t. kartoshka (2019– yilning yanvar– iyuniga nisbatan 90,4 %) ishlab chiqarildi. Kartoshka ishlab chiqarish ko'rsatkichlarini xo'jaliklar toifalari bo'yicha tahlil qilinganda, kartoshka ishlab chiqarish umumiy hajmidan 93,3 % i dehqon (shaxsiy yordamchi) xo'jaliklari hissasiga to'g'ri kelishini ko'rsatmoqda.

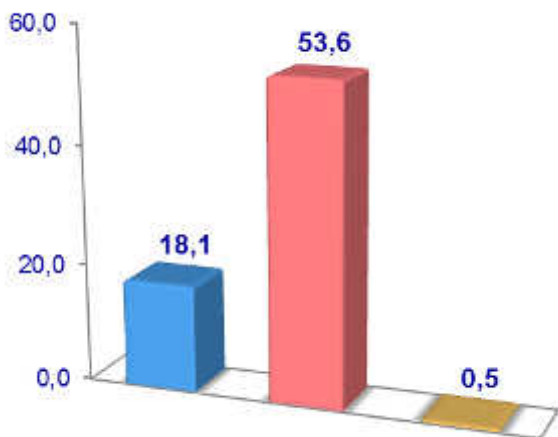


Sirdaryo viloyati bo'yicha  
kartoshka yetishtirish  
hajmi, tonna

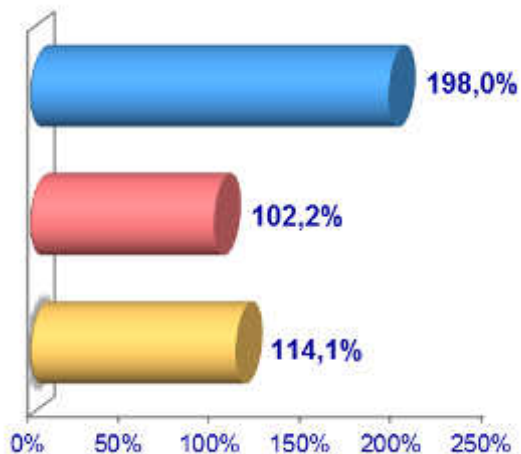


## Sabzavotlar

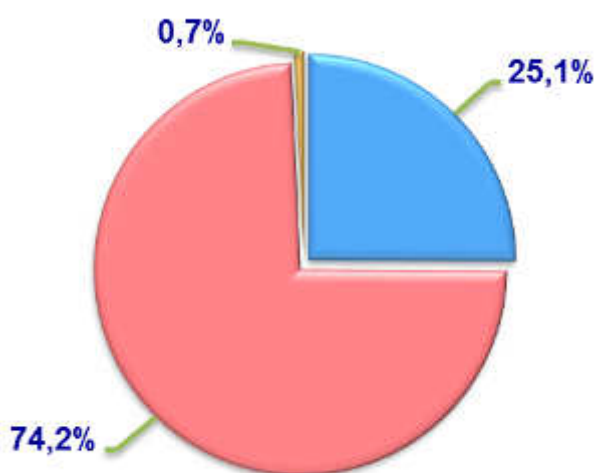
Hajmi, t.



O'sish sur'ati



Ishlab chiqarilgan mahsulotning  
xo'jalik toifalari bo'yicha taqsimlanishi



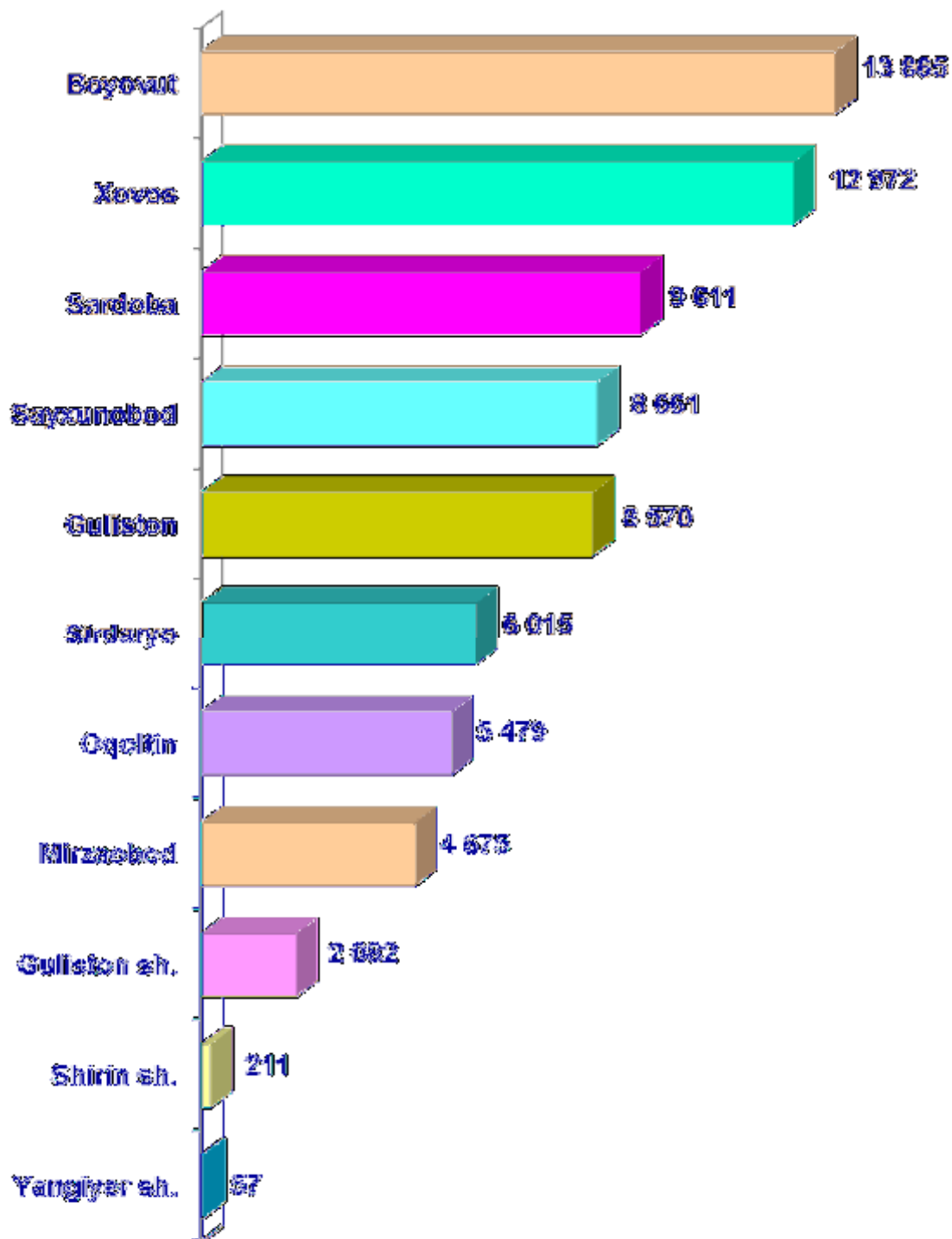
- Fermer xo'jaliklari
- Dehqon (shaxsiy yordamchi) xo'jaliklari
- Qishloq xo'jaligi faoliyatini amalga oshiruvchi tashkilotlar



2020– yilning yanvar– iyun oylarida barcha toifadagi xo'jaliklar tomonidan 72 198 t. sabzavotlar (2019– yilning yanvar– iyuniga nisbatan 16,4 % ga ko'p) ishlab chiqarildi. Sabzavot ishlab chiqarish ko'rsatkichlarini xo'jaliklar toifalari bo'yicha tahlil qilinganda, sabzavot ishlab chiqarish umumiy hajmidan 74,2 % i dehqon (shaxsiy yordamchi) xo'jaliklari hissasiga to'g'ri kelishini ko'rsatmoqda.

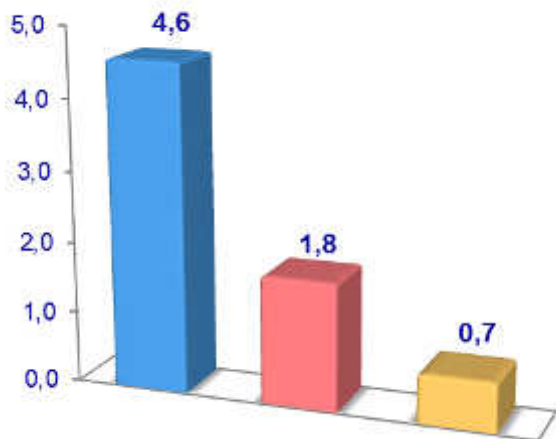


**Sirdaryo viloyati bo'yicha  
sabzavotlar yetishtirish  
hajmi, tonna**

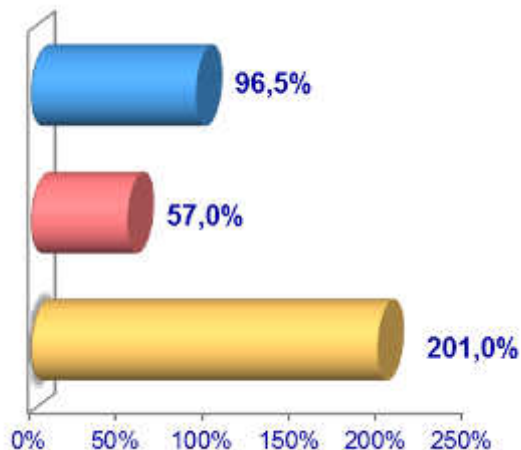


## Poliz

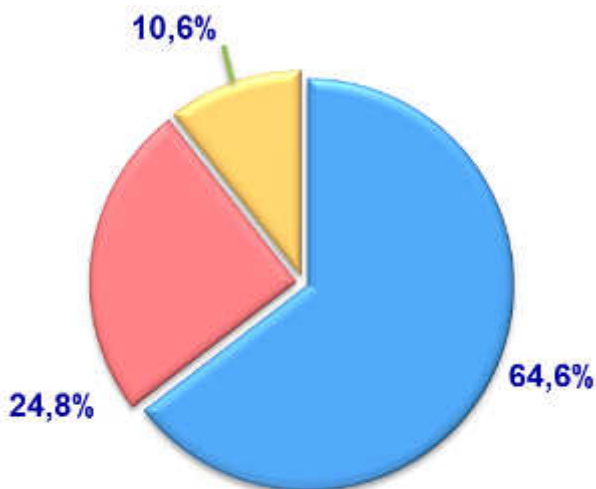
Hajmi, ming t.



O'sish sur'ati



Ishlab chiqarilgan mahsulotning  
xo'jalik toifalari bo'yicha taqsimlanishi



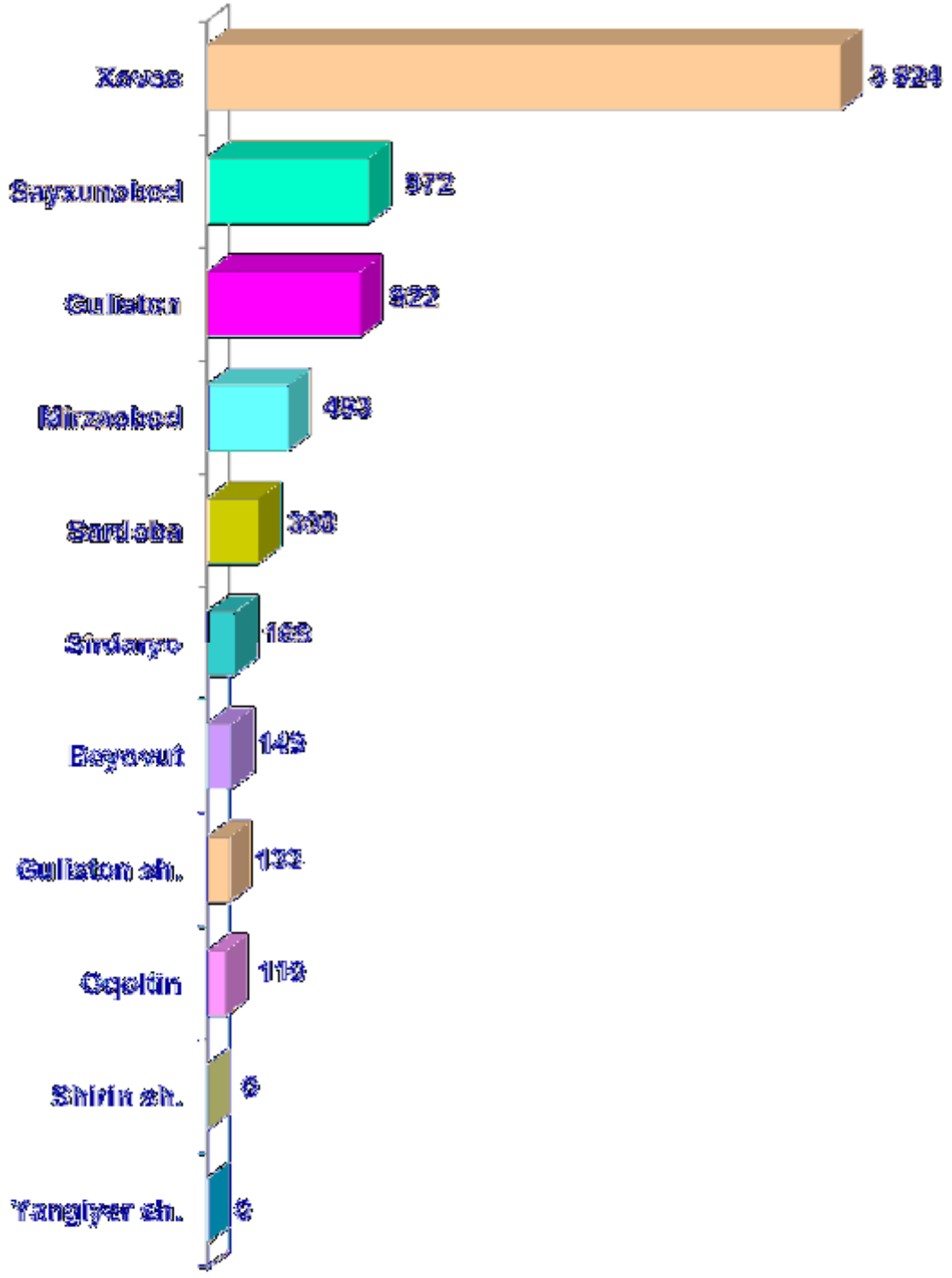
- Fermer xo'jaliklari
- Dehqon (shaxsiy yordamchi) xo'jaliklari
- Qishloq xo'jaligi faoliyatini amalga oshiruvchi tashkilotlar



2020–yilning yanvar–iyun oylarida barcha toifadagi xo'jaliklar tomonidan 7,1 ming t. poliz (2019–yilning yanvar–iyuniga nisbatan 86,4 %) ishlab chiqarildi. Poliz ishlab chiqarish ko'rsatkichlarini xo'jaliklar toifalari bo'yicha tahlil qilinganda, poliz ishlab chiqarish umumiy hajmidan 24,8 % i dehqon (shaxsiy yordamchi) xo'jaliklari hissasiga to'g'ri kelishini ko'rsatmoqda.

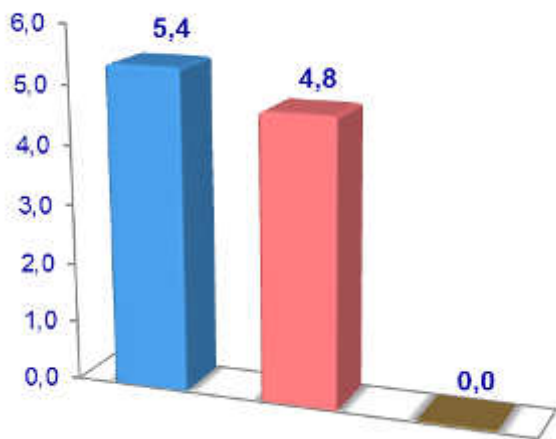


Sirdaryo viloyati bo'yicha  
poliz yetishtirish  
hajmi, tonna

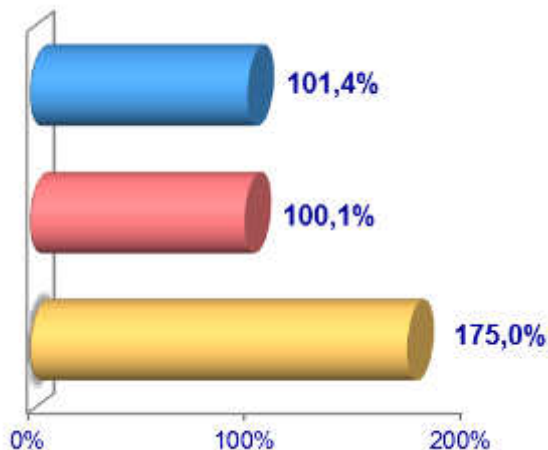


**Mevalar**

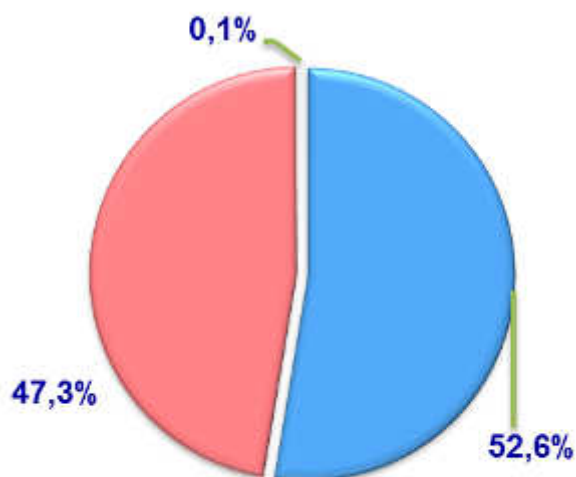
**Hajmi, ming t.**



**O'sish sur'ati**



**Ishlab chiqarilgan mahsulotning xo'jalik toifalari bo'yicha taqsimlanishi**



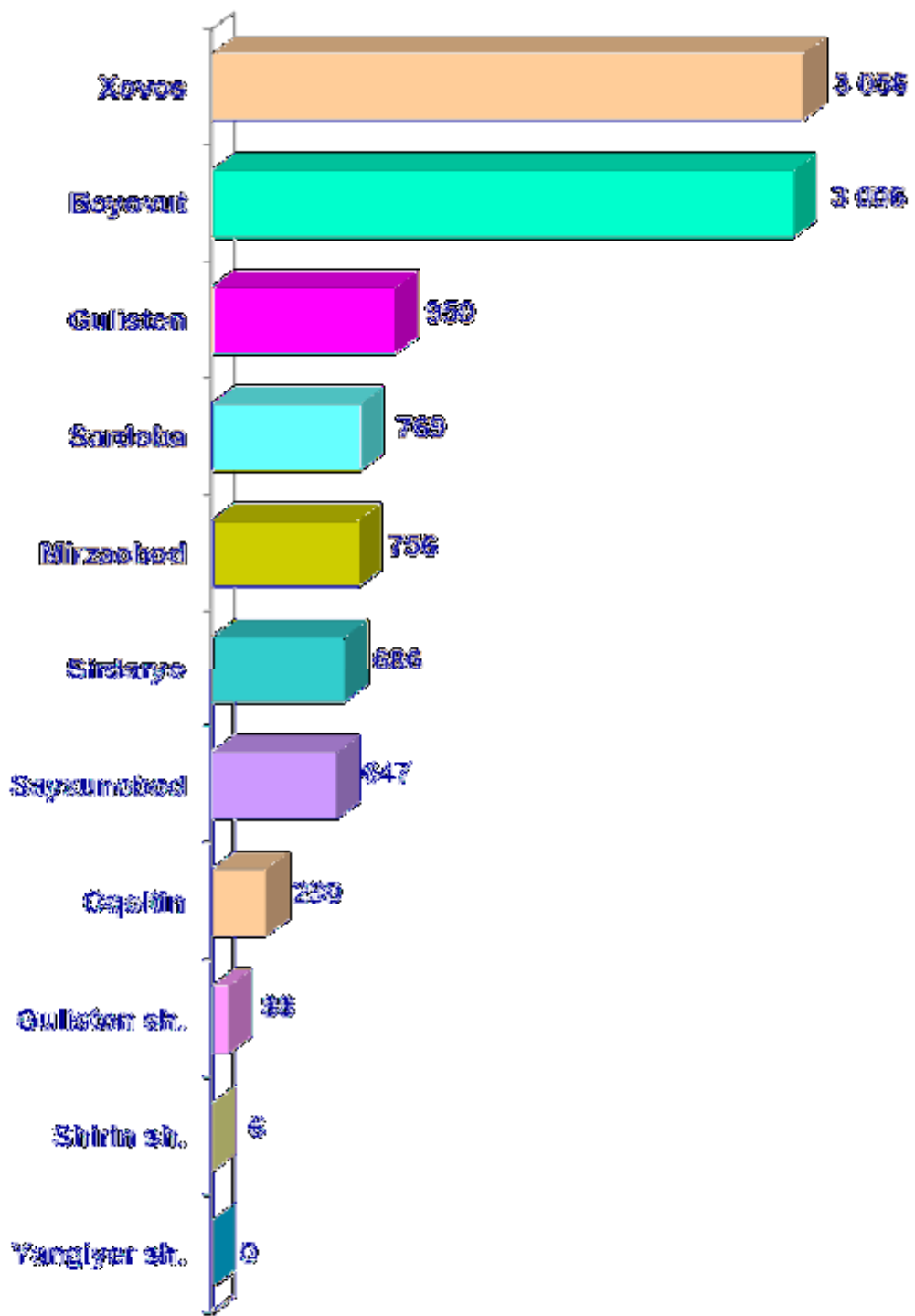
- Fermer xo'jaliklari
- Dehqon (shaxsiy yordamchi) xo'jaliklari
- Qishloq xo'jaligi faoliyatini amalga oshiruvchi tashkilotlar



2020– yilning yanvar– iyun oylarida barcha toifadagi xo'jaliklar tomonidan 10,2 ming t. mevalar (2019– yilning yanvar– iyuniga nisbatan 0,9 % ga ko'p) ishlab chiqarildi. Meva ishlab chiqarish ko'rsatkichlarini xo'jaliklar toifalari bo'yicha tahlil qilinganda, meva ishlab chiqarish umumiy hajmidan 47,3 % i dehqon (shaxsiy yordamchi) xo'jaliklari hissasiga to'g'ri kelishini ko'rsatmoqda.



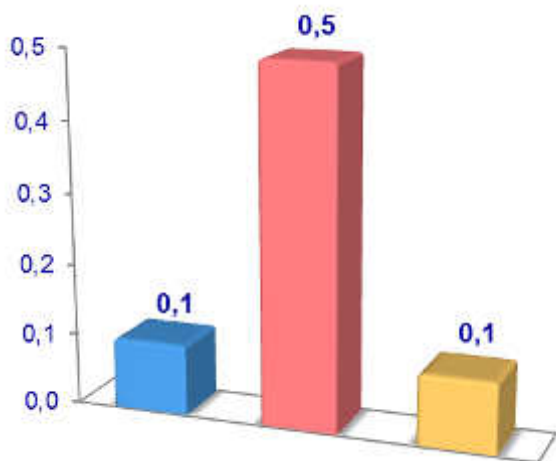
**Sirdaryo viloyati bo'yicha  
mevalar yetishtirish  
hajmi, tonna**



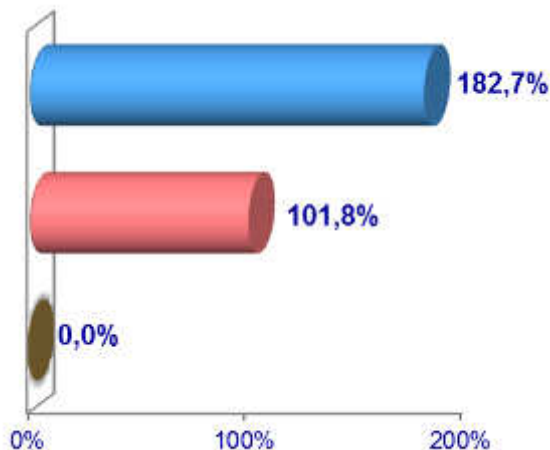


**Uzum**

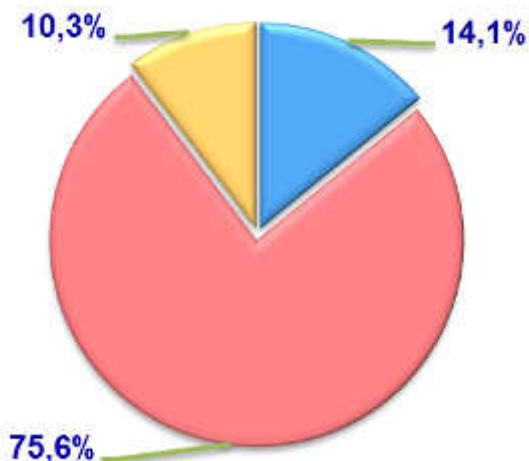
**Hajmi, ming t.**



**O'sish sur'ati**



**Ishlab chiqarilgan mahsulotning  
xo'jalik toifalari bo'yicha taqsimlanishi**



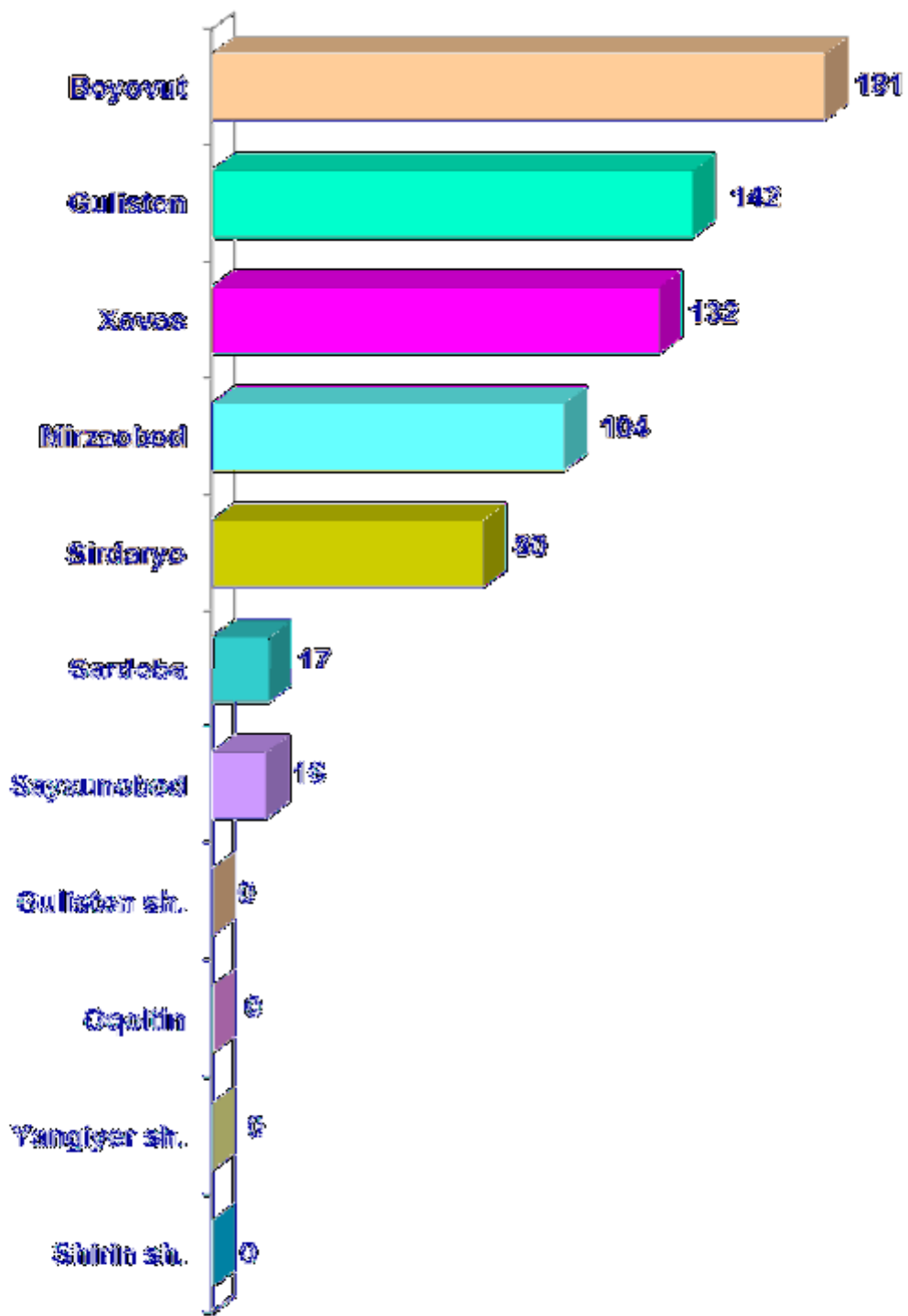
- Fermer xo'jaliklari
- Dehqon (shaxsiy yordamchi) xo'jaliklari
- Qishloq xo'jaligi faoliyatini amalga oshiruvchi tashkilotlar



2020– yilning yanvar– iyun oylarida barcha toifadagi xo'jaliklar tomonidan 0,7 ming t. uzum (2019– yilning yanvar– iyuniga nisbatan 22,0 % ga ko'p) ishlab chiqarildi. Uzum ishlab chiqarish ko'rsatkichlarini xo'jaliklar toifalari bo'yicha tahlil qilinganda, uzum ishlab chiqarish umumiy hajmidan 75,6 % i dehqon (shaxsiy yordamchi) xo'jaliklari hissasiga to'g'ri kelishini ko'rsatmoqda.



Sirdaryo viloyati bo'yicha  
uzum yetishtirish  
hajmi, tonna

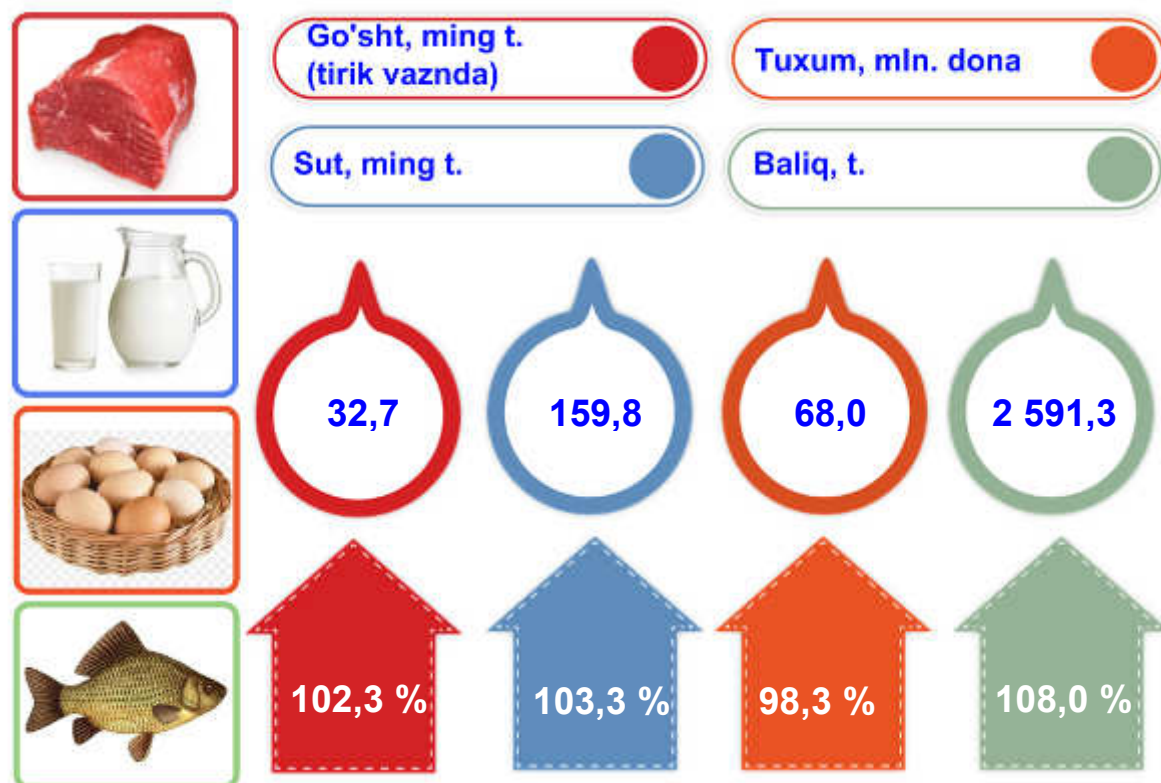


## Chorvachilik



2020– yilning yanvar– iyun oylarida chorvachilik mahsulotlarini ishlab chiqarish hajmi 1665,9 mlrd. so‘mni yoki 2019– yilning mos davriga nisbatan 102,4 % ni tashkil qildi. Ishlab chiqarilgan qishloq xo‘jaligi mahsulotlarining umumiy hajmida chorvachilik mahsulotlarining ulushi 60,6 % ni tashkil etdi.

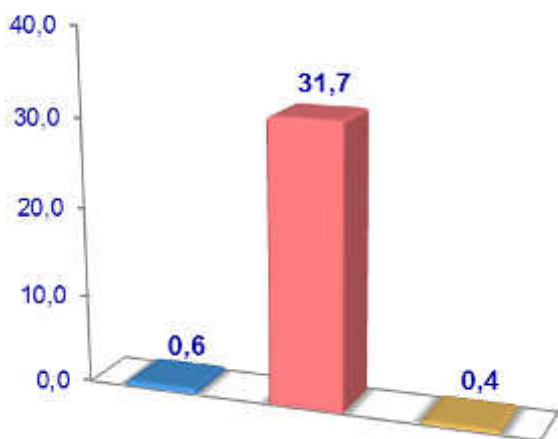
Chorvachilik sohasining ichki imkoniyatlarini oshirish bo‘yicha chora-tadbirlarning izchil amalga oshirilib borilayotganligi, shuningdek, ularga davlat tomonidan tizimli yordam ko‘rsatilib kelinayotganligi chorva mollari bosh sonining ko‘payishiga, ichki iste‘mol bozorlarini chorvachilik mahsulotlari bilan to‘ldirishga imkon yaratdi.



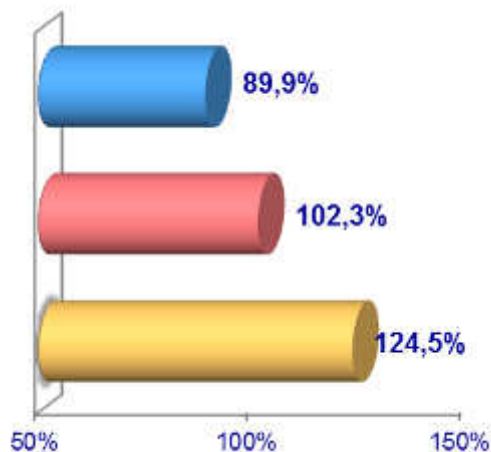
2020– yilning yanvar – iyun oylarida barcha toifadagi xo‘jaliklar tomonidan tirik vaznda 32,7 ming t. go‘sh (2019– yilning yanvar– iyuniga nisbatan 2,3 % ga ko‘p), 159,8 ming t. sut (3,3 % ga ko‘p), 68,0 mln. dona tuxum ( 98,3 %), ishlab chiqarildi va 2 591,3 t. baliq (8,0 % ga ko‘p) ovlandi.

**Go'sht (tirik vaznda)**

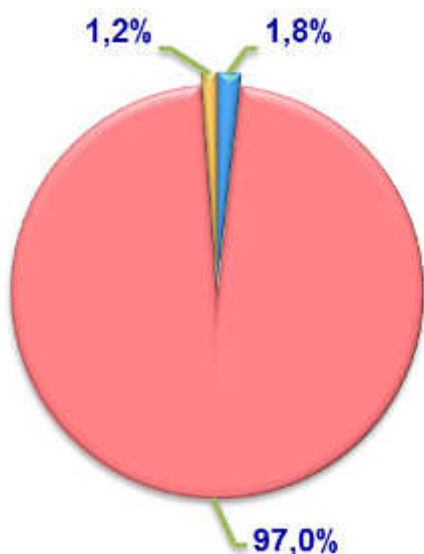
**Hajmi, ming t.**



**O'sish sur'ati**



**Ishlab chiqarilgan mahsulotning xo'jalik toifalari bo'yicha taqsimlanishi**



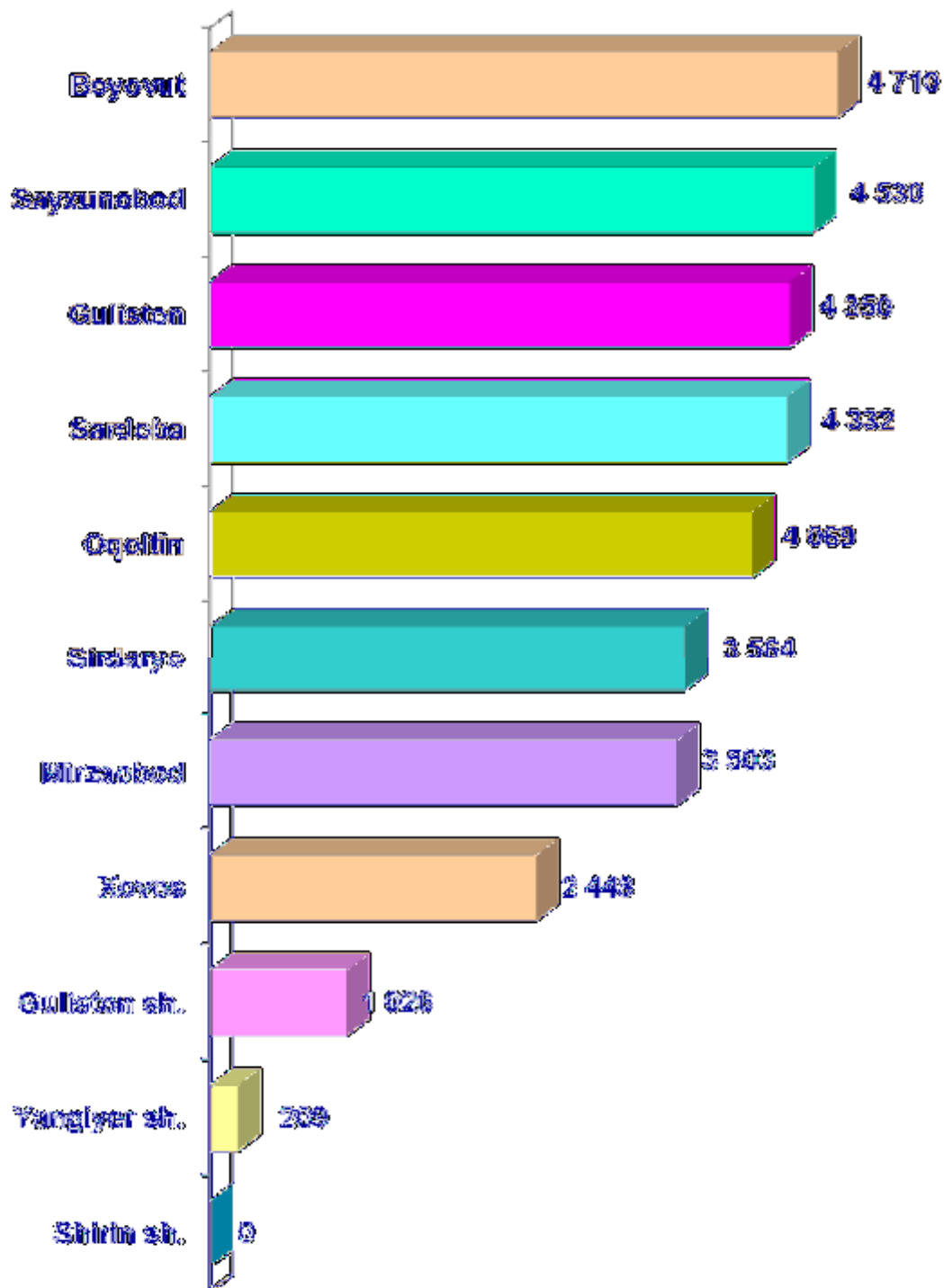
- Fermer xo'jaliklari
- Dehqon (shaxsiy yordamchi) xo'jaliklari
- Qishloq xo'jaligi faoliyatini amalga oshiruvchi tashkilotlar



2020– yilning yanvar – iyun oylarida barcha toifadagi xo'jaliklar tomonidan tirik vaznda 32,7 ming t. go'sht (2019– yilning yanvar – iyuniga nisbatan 2,3 % ga ko'p) ishlab chiqarildi. Go'sht ishlab chiqarish ko'rsatkichlari xo'jaliklar toifalari bo'yicha tahlil etilganda, go'sht ishlab chiqarish umumiy hajmidan 97.0 % i dehqon (shaxsiy yordamchi) xo'jaliklari hissasiga to'g'ri kelganini qayd etish zarur.

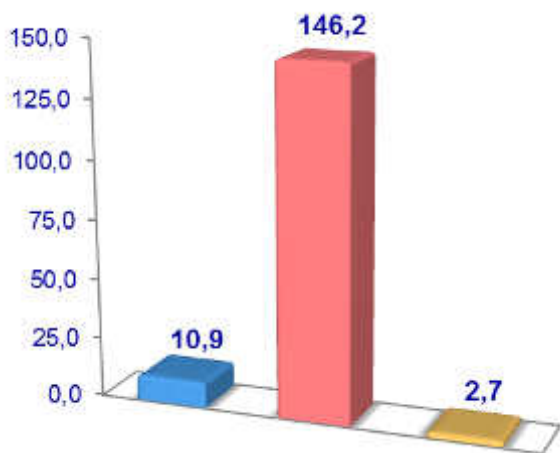


Sirdaryo viloyati bo'yicha  
go'sht (*tirik vaznda*)  
yetishtirish hajmi, tonna

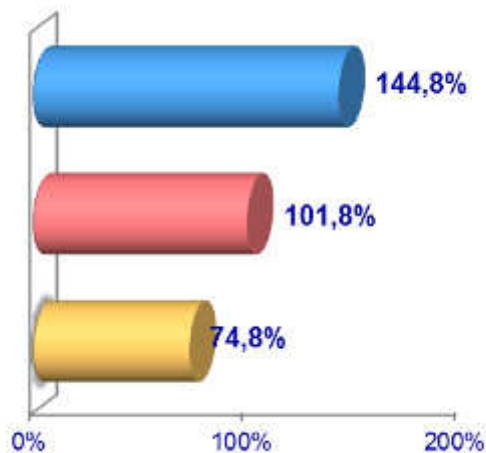


## Sut

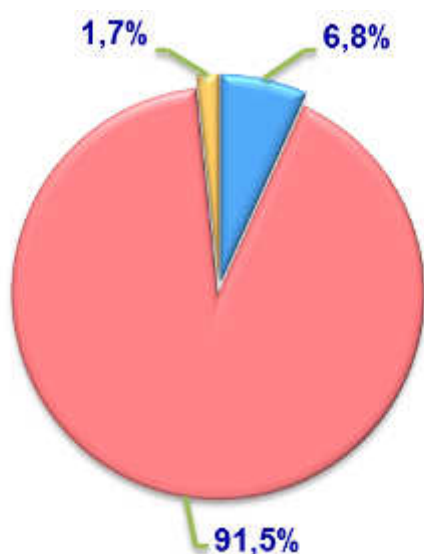
Hajmi, ming t.



O'sish sur'ati



Ishlab chiqarilgan mahsulotning xo'jalik toifalari bo'yicha taqsimlanishi



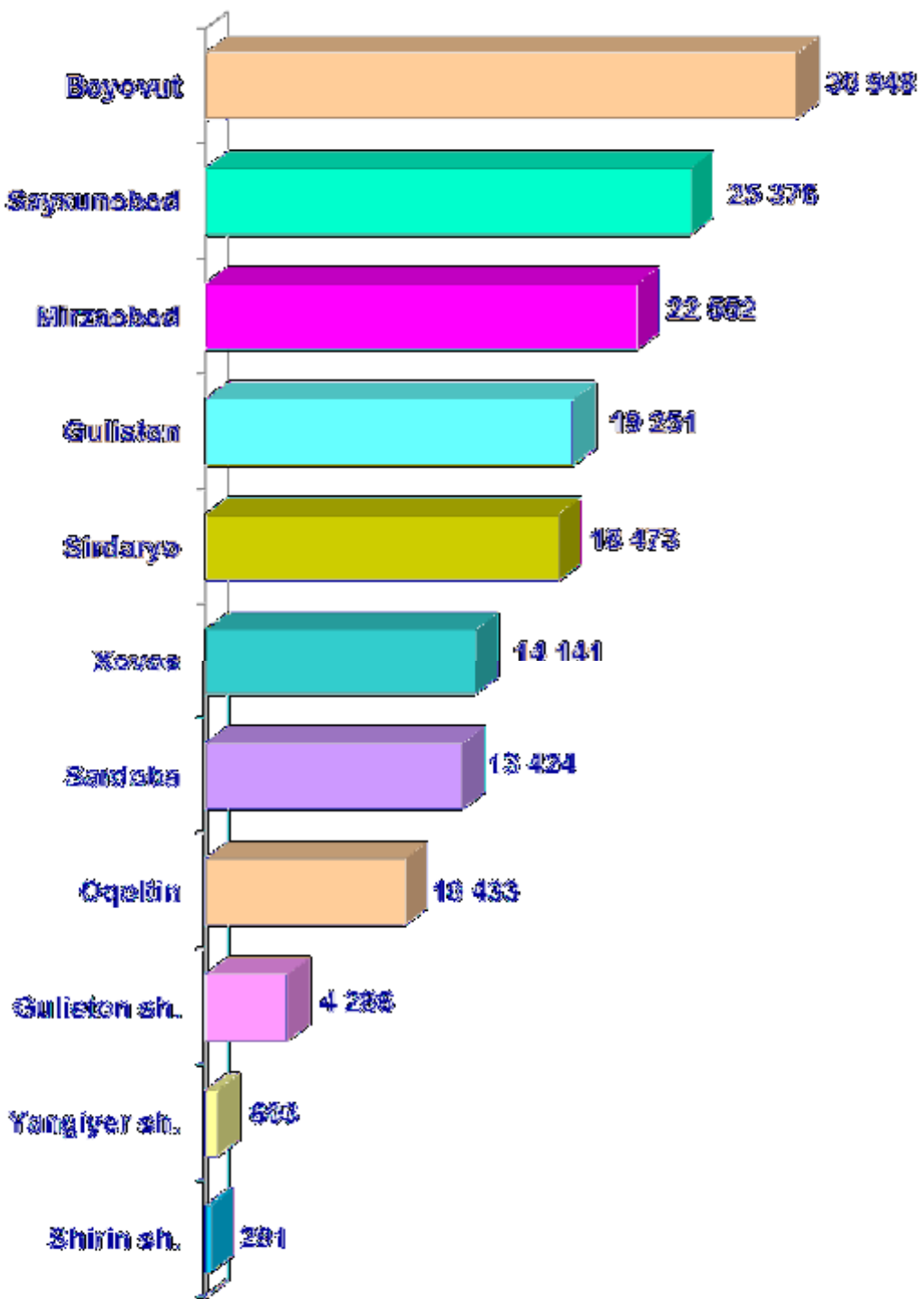
- Fermer xo'jaliklari
- Dehqon (shaxsiy yordamchi) xo'jaliklari
- Qishloq xo'jaligi faoliyatini amalga oshiruvchi tashkilotlar



2020–yilning yanvar – iyun oylarida barcha toifadagi xo'jaliklar tomonidan 159,8 ming t. sut (2019–yilning yanvar – iyuniga nisbatan 3,3 % ga ko'p) ishlab chiqarildi. Sut ishlab chiqarish ko'rsatkichlarini xo'jalik toifalari bo'yicha tahlil qilinganda, sut ishlab chiqarish umumiy hajmidan 91,5 % i dehqon (shaxsiy yordamchi) xo'jaliklari hissasiga to'g'ri kelishini ko'rsatmoqda.

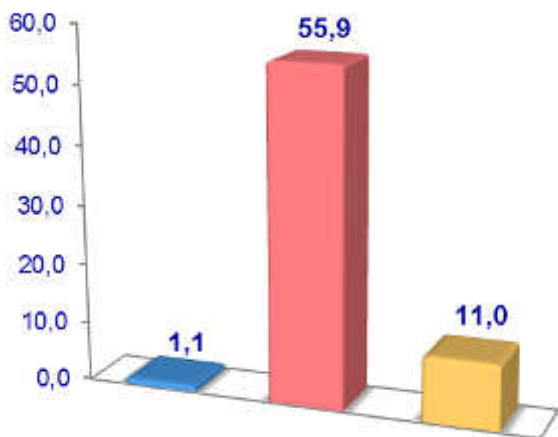


Sirdaryo viloyati bo'yicha  
ishlab chiqarilgan  
sut hajmi, tonna

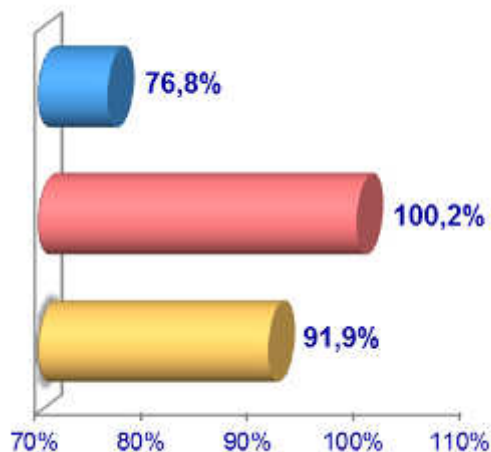


## Tuxum

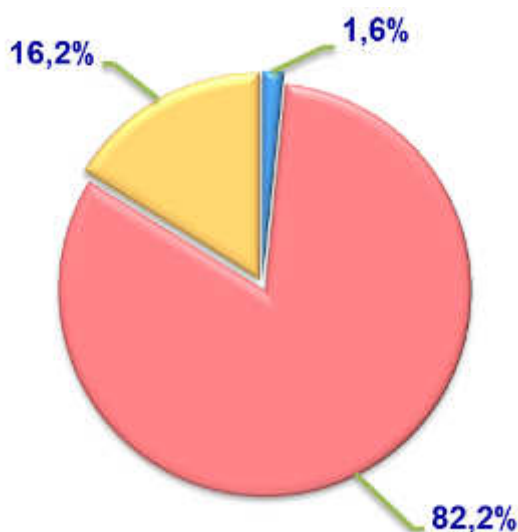
Hajmi, mln.dona



O'sish sur'ati



Ishlab chiqarilgan mahsulotning xo'jalik toifalari bo'yicha taqsimlanishi



- Fermer xo'jaliklari
- Dehqon (shaxsiy yordamchi) xo'jaliklari
- Qishloq xo'jaligi faoliyatini amalga oshiruvchi tashkilotlar

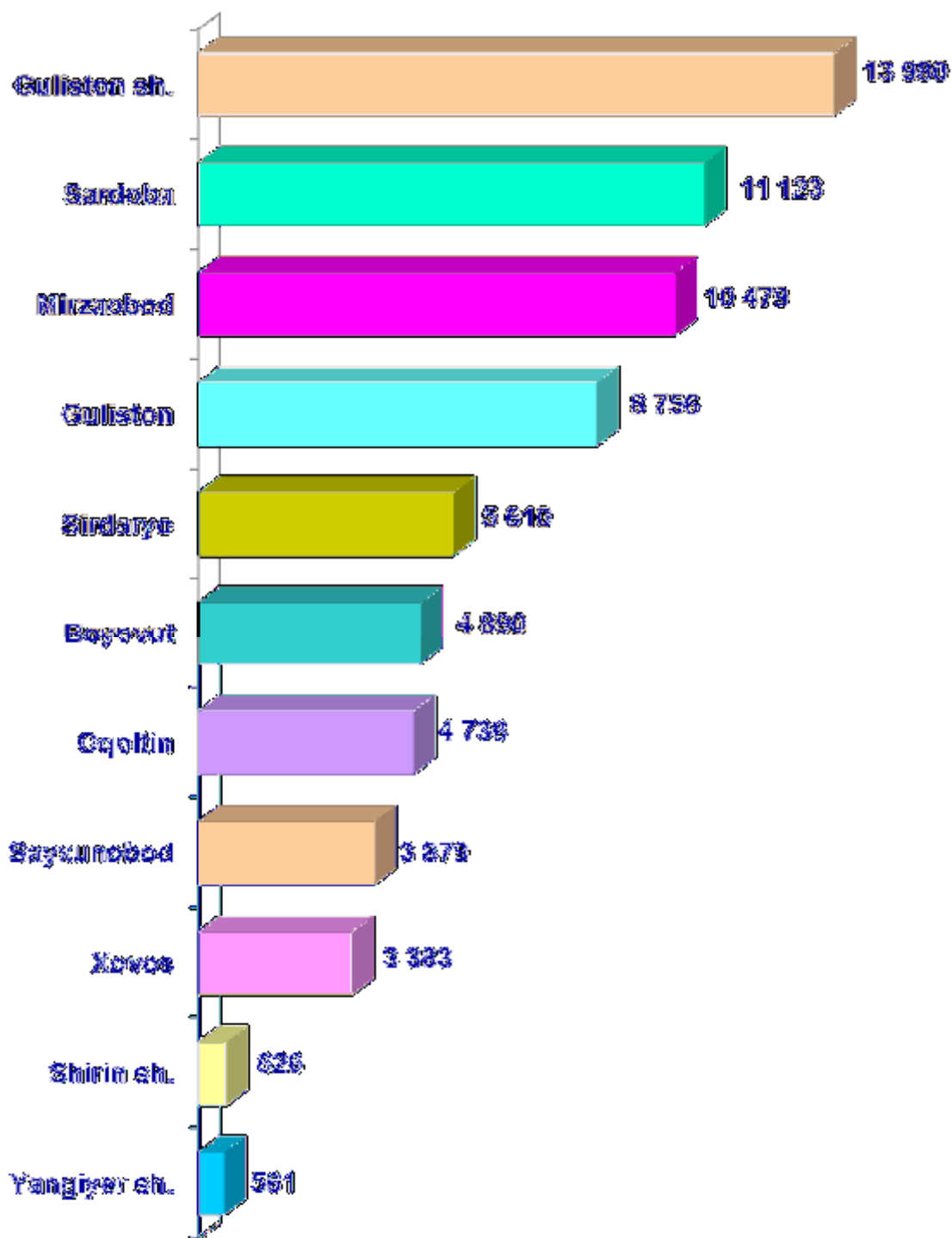


2020– yilning yanvar – iyun oylarida barcha toifadagi xo'jaliklar tomonidan 68,0 mln. dona tuxum (2019– yilning yanvar – iyuniga nisbatan 98,3 %) ishlab chiqarildi. Tuxum ishlab chiqarish ko'rsatkichlari xo'jalik toifalari bo'yicha tahlil etilganda, tuxum ishlab chiqarish umumiy hajmidan 82,2 % i dehqon (shaxsiy yordamchi) xo'jaliklari hissasiga to'g'ri keldi.



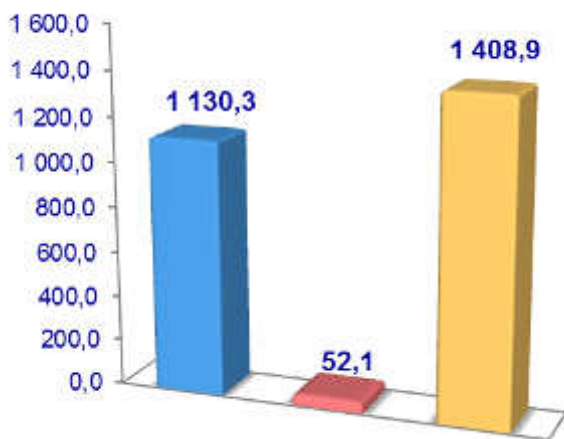


**Sirdaryo viloyati bo'yicha  
olingan tuxum  
hajmi, ming dona**

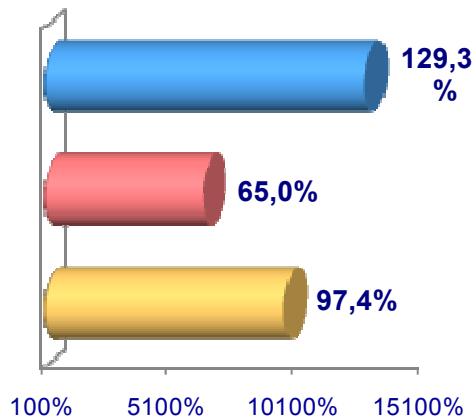


## Baliq

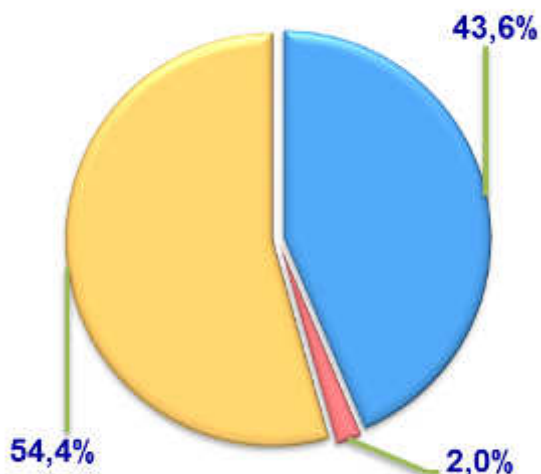
Hajmi, t.



O'sish sur'ati



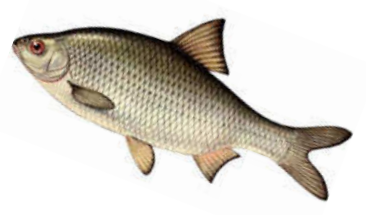
Ishlab chiqarilgan  
mahsulotning xo'jalik toifalari  
bo'yicha taqsimlanishi



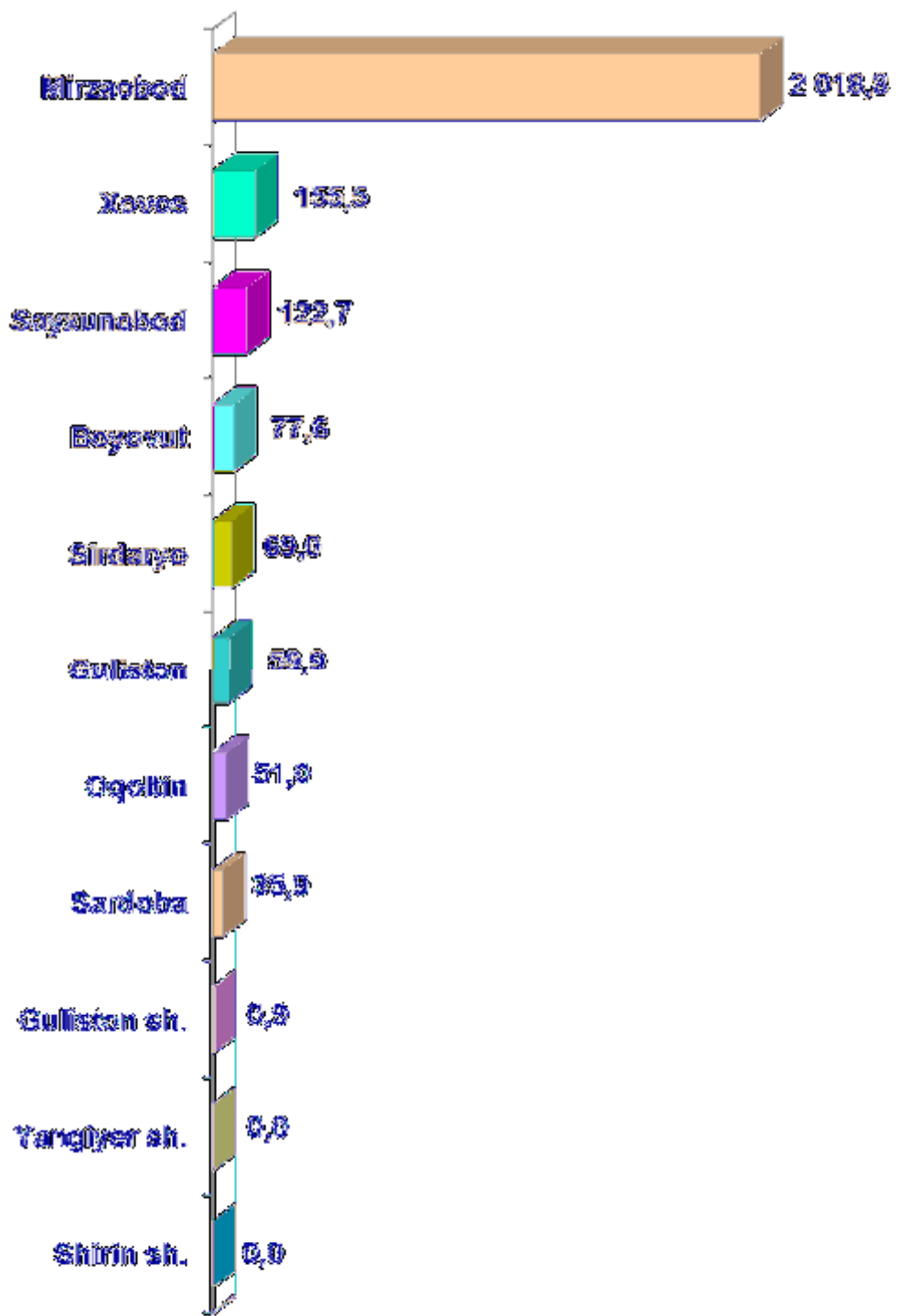
- Fermer xo'jaliklari
- Dehqon (shaxsiy yordamchi) xo'jaliklari
- Qishloq xo'jaligi faoliyatini amalga oshiruvchi tashkilotlar



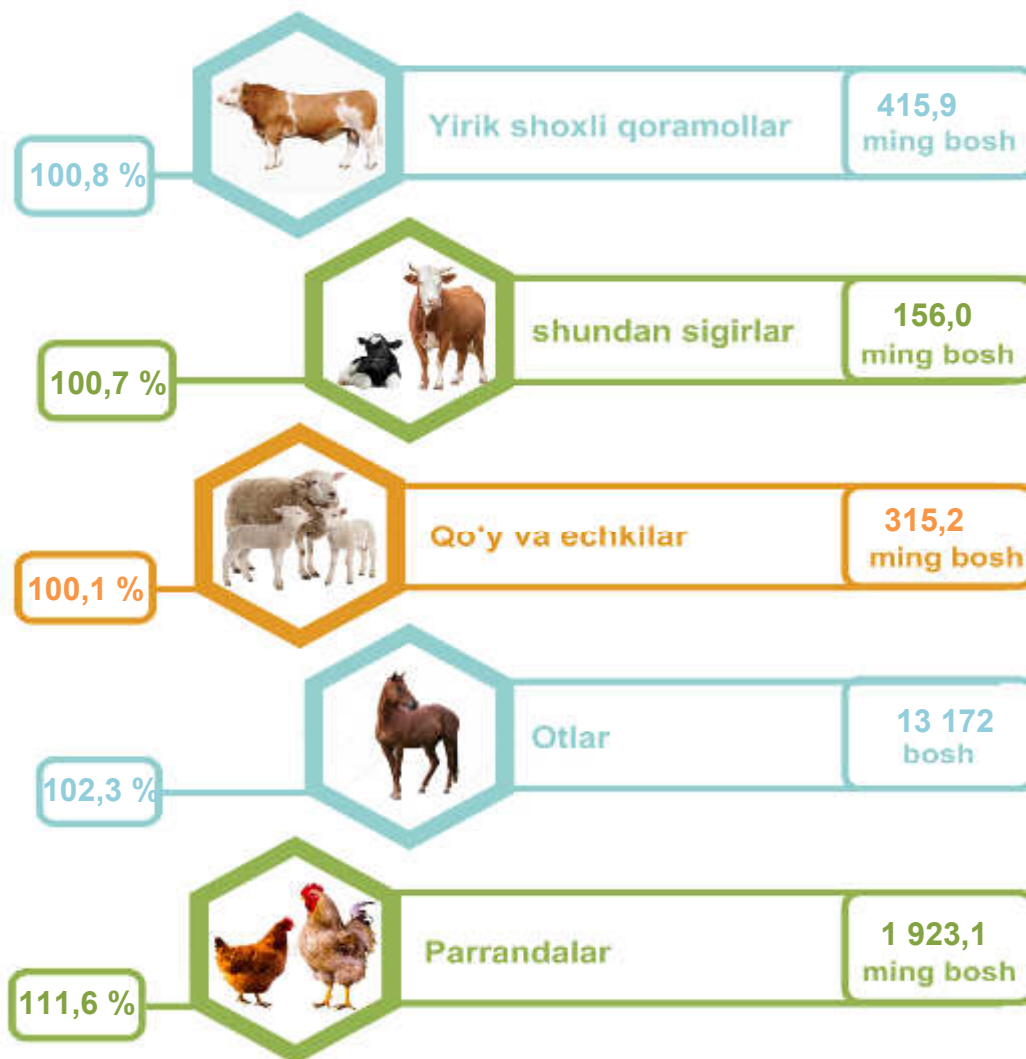
2020–yilning yanvar – iyun oylarida barcha toifadagi xo'jaliklar tomonidan 2 591,3 t. (2019–yilning yanvar – iyuniga nisbatan 8.0 % ga ko'p) baliq ovlandi. Ovlangan baliqlar xo'jalik toifalari bo'yicha tahlil qilinganda, ovlangan baliq umumiy hajmidan 54,4 % i qishloq xo'jaligi faoliyatini amalga oshiruvchi tashkilotlar hissasiga to'g'ri kelganini ta'kidlash lozim.



Sirdaryo viloyati bo'yicha  
ovlangan baliq  
hajmi, tonna



**Chorva mollari va parrandalar bosh soni**



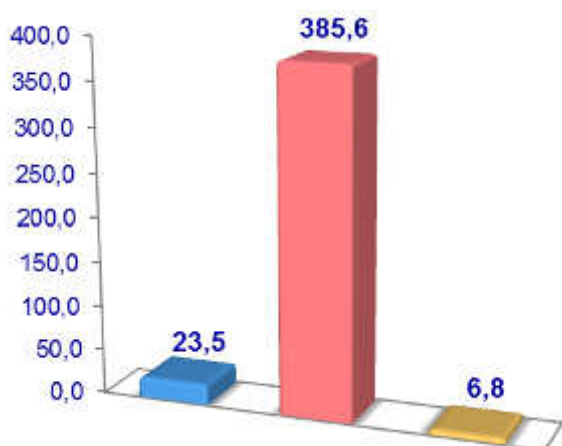
2020– yining 1– iyul holatiga ko'ra, yirik shoxli qoramollar bosh soni to'g'risidagi ma'lumotlarni xo'jalik toifalari bo'yicha tahlil qilar ekanmiz, yirik shoxli qoramollarning 5,7 % i fermer xo'jaliklari hissasiga, 92,7 % i dehqon (shaxsiy yordamchi) xo'jaliklariga, 1,6 % i qishloq xo'jaligi faoliyatini amalga oshiruvchi tashkilotlarga to'g'ri kelishini qayd etib o'tish lozim, shunga mos ravishda qo'y va echkilarning umumiy sonidan 9,0 % i fermer xo'jaliklariga, 89,5 % i dehqon (shaxsiy yordamchi) xo'jaliklariga, 1,5 % i qishloq xo'jaligi faoliyatini amalga oshiruvchi tashkilotlarga to'g'ri keladi, otlar umumiy sonidan 14,0 % i fermer xo'jaliklariga, 83,8 % i dehqon (shaxsiy yordamchi) xo'jaliklariga, 2,2 % i qishloq xo'jaligi faoliyatini amalga oshiruvchi tashkilotlarga to'g'ri keladi shuningdek, parrandalar umumiy sonidan 6,0 % i fermer xo'jaliklariga, 69,6 % i dehqon (shaxsiy yordamchi) xo'jaliklariga, 24,4 % i qishloq xo'jaligi faoliyatini amalga oshiruvchi tashkilotlarga to'g'ri keladi.

2020– yilning 1– iyul holatiga ko‘ra, yirik shoxli qoramollarning umumiy bosh soni 415,9 mingtaga yetdi.

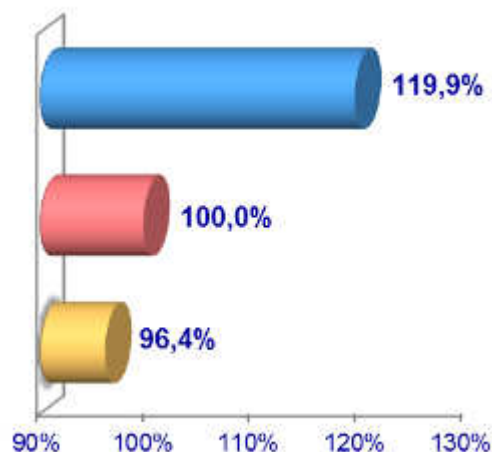
2019– yilning mos davri bilan solishtirilganda, barcha toifadagi xo‘jaliklarda yirik shoxli qoramollar bosh soni – 3,5 mingtaga (0,8 %) ko‘paydi.

## Yirik shoxli qoramollar

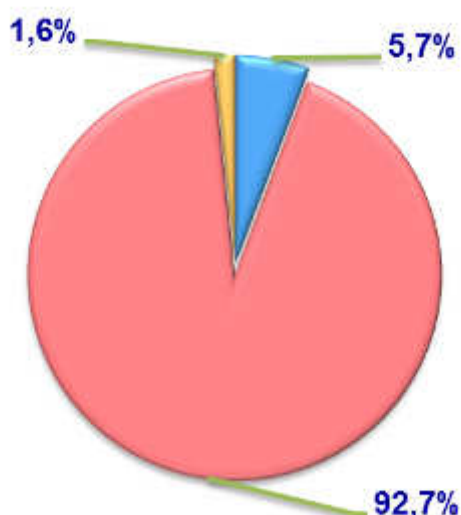
Soni, ming bosh



O‘sish sur‘ati



Bosh soning  
xo‘jalik toifalari  
bo‘yicha taqsimlanishi



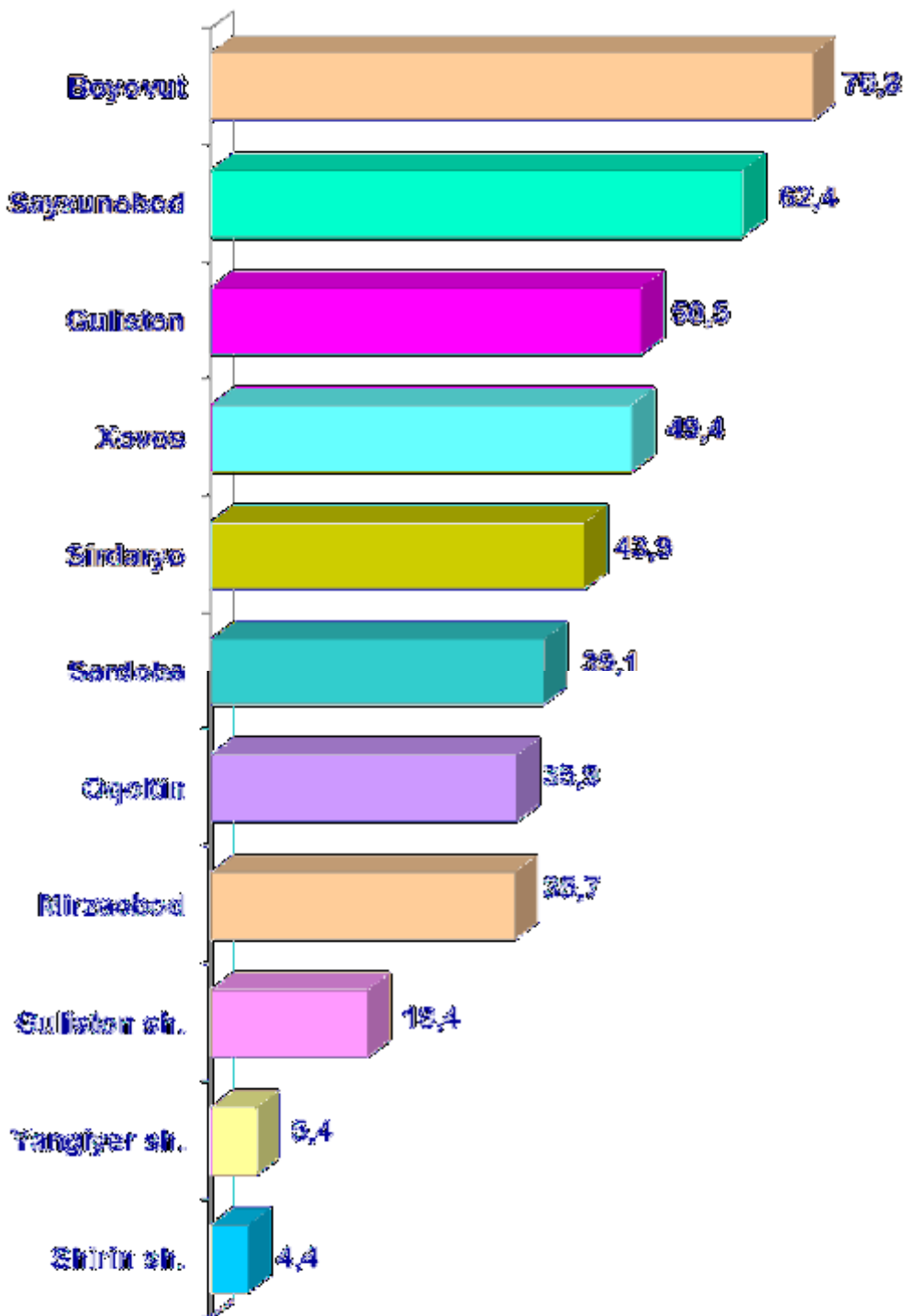
- Fermer xo‘jaliklari
- Dehqon (shaxsiy yordamchi) xo‘jaliklari
- Qishloq xo‘jaligi faoliyatini amalga oshiruvchi tashkilotlar



2020– yilning 1– iyul holatiga ko‘ra, yirik shoxli qoramollar bosh soni to‘g‘risidagi ma‘lumotlar xo‘jalik toifalari bo‘yicha, jami yirik shoxli qoramollarning 92,7 % i dehqon (shaxsiy yordamchi) xo‘jaliklariga to‘g‘ri kelishi kuzaitildi.



**Sirdaryo viloyati  
bo'yicha yirik shoxli  
qoramollarning umumiy  
bosh soni, ming bosh**

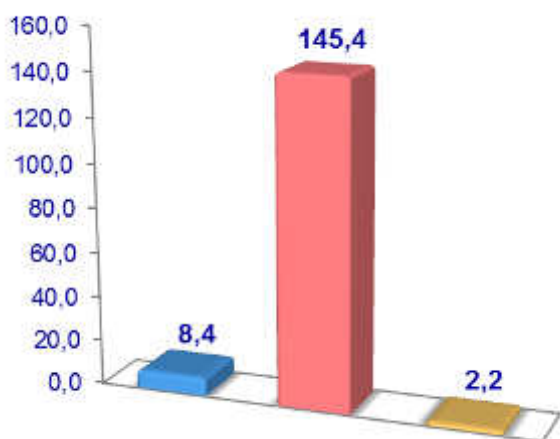


2020– yilning 1– iyul holatiga ko‘ra, sigirlarning umumiy bosh soni 156,0 mingtaga yetdi.

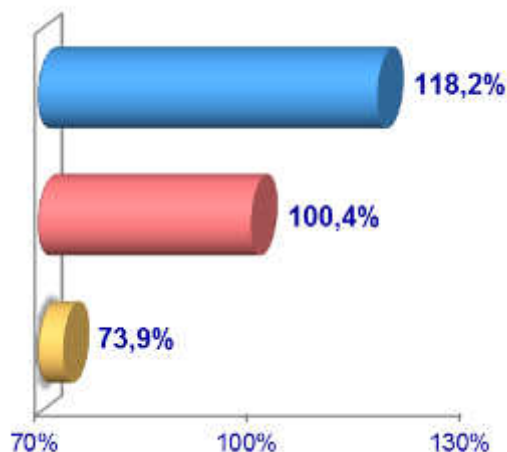
2019– yilning mos davri bilan solishtirilganda, barcha toifadagi xo‘jaliklarda sigirlar bosh soni – 1,1 mingtaga (0,7 %) ko‘paydi.

### Sigirlar

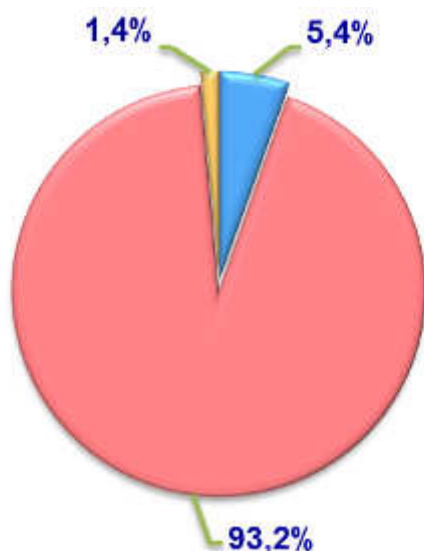
**Soni, ming bosh**



**O‘sinh sur‘ati**



**Bosh soning  
xo‘jalik toifalari  
bo‘yicha taqsimlanishi**



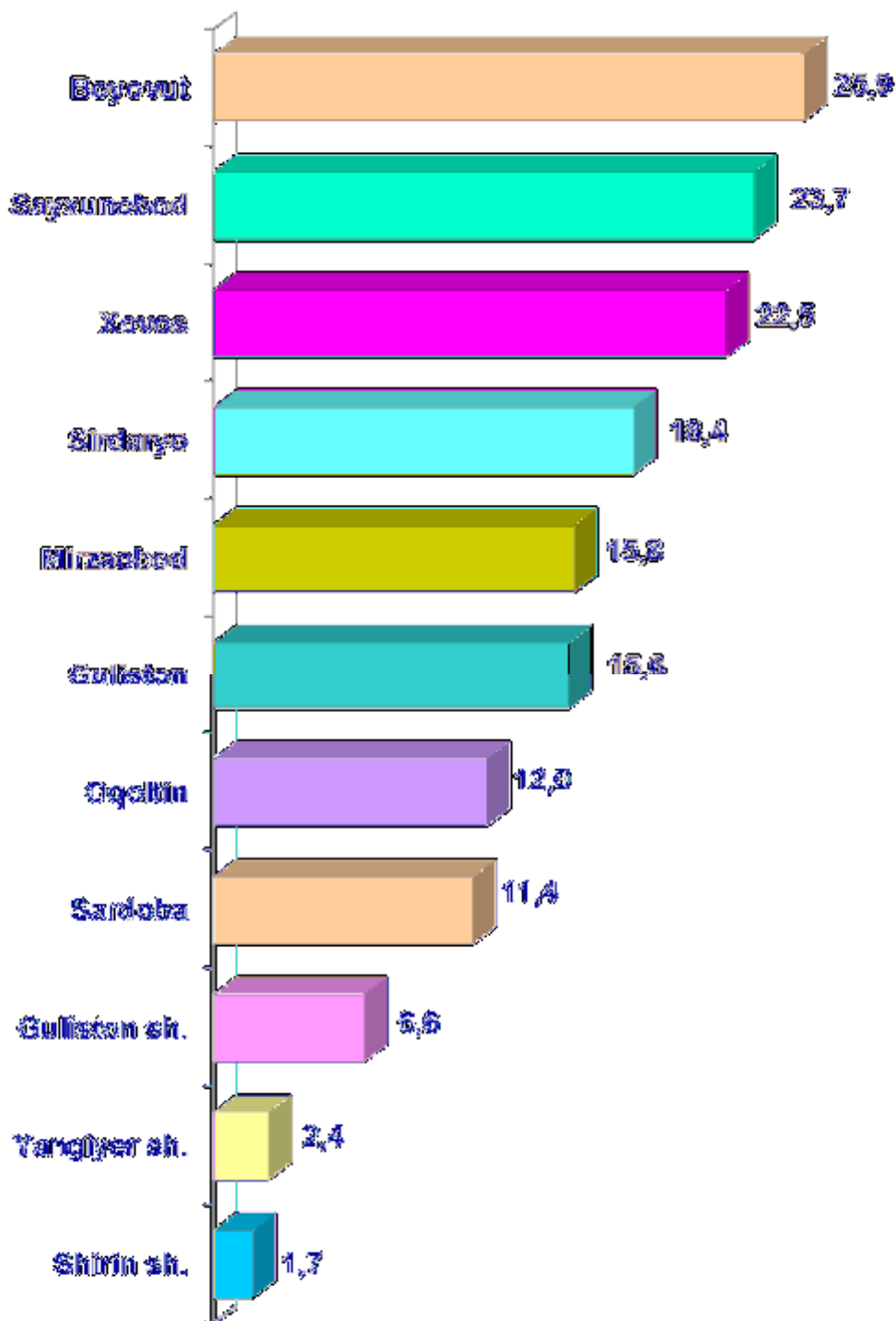
- **Fermer xo‘jaliklari**
- **Dehqon (shaxsiy yordamchi) xo‘jaliklari**
- **Qishloq xo‘jaligi faoliyatini amalga oshiruvchi tashkilotlar**



2020– yilning 1– iyul holatiga ko‘ra, sigirlar bosh soni to‘g‘risidagi ma‘lumotlarni xo‘jalik toifalari bo‘yicha tahlil etilganda, jami sigirlarning 93,2 % i dehqon (shaxsiy yordamchi) xo‘jaliklariga to‘g‘ri kelishi kuzatildi.



Sirdaryo viloyati  
bo'yicha sigirlarning  
umumiy bosh soni,  
ming bosh



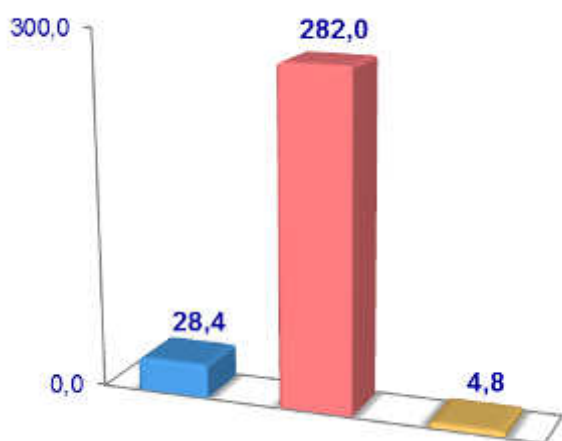


2020– yilning 1– iyul holatiga ko‘ra, qo‘y va echkilarning umumiy bosh soni 315,2 mingtaga yetdi.

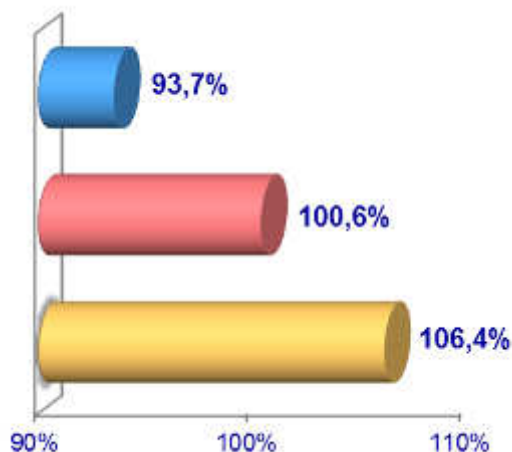
2019– yilning mos davri bilan solishtirilganda, barcha toifadagi xo‘jaliklarda qo‘y va echkilar bosh soni – 0,2 mingtaga (0,1 %) ko‘paydi.

### Qo‘y va echkilar

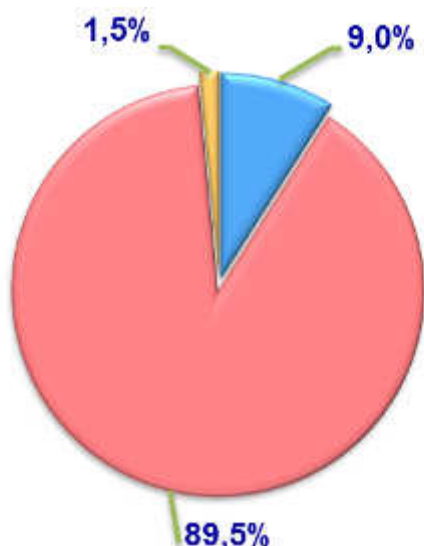
**Soni, ming bosh**



**O‘sinh sur‘ati**



**Bosh soning  
xo‘jalik toifalari  
bo‘yicha taqsimlanishi**



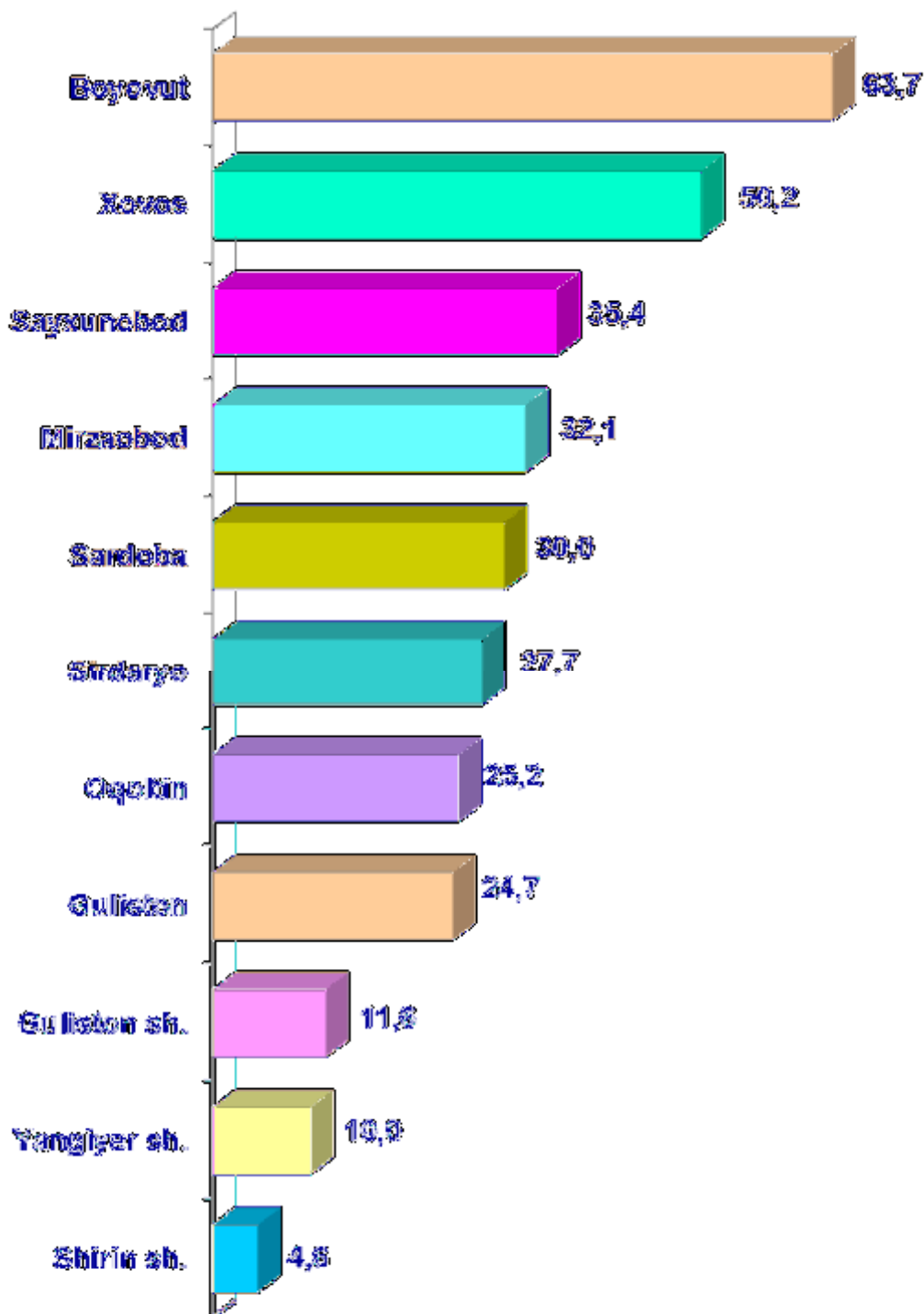
- Fermer xo‘jaliklari
- Dehqon (shaxsiy yordamchi) xo‘jaliklari
- Qishloq xo‘jaligi faoliyatini amalga oshiruvchi tashkilotlar



2020– yilning 1– iyul holatiga ko‘ra, qo‘y va echkilar bosh soni to‘g‘risidagi ma‘lumotlarni xo‘jalik toifalari bo‘yicha tahlil etilganda, jami qo‘y va echkilarning 89,5 % i dehqon (shaxsiy yordamchi) xo‘jaliklariga to‘g‘ri kelishi kuzaitildi.



**Sirdaryo viloyati bo'yicha  
qo'y va echkilarning  
umumiy bosh soni,  
ming bosh**

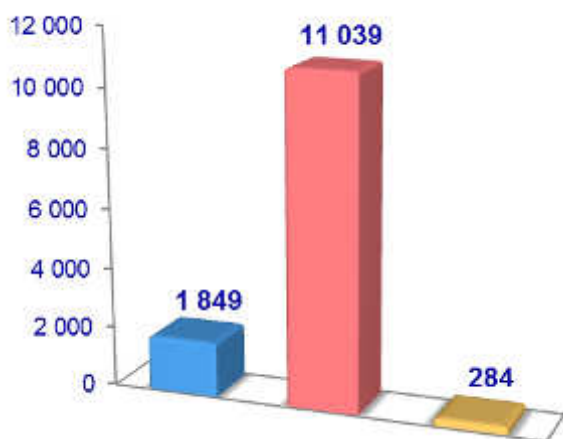


2020– yilning 1– iyul holatiga ko‘ra, otlarning umumiy bosh soni 13 172 taga yetdi.

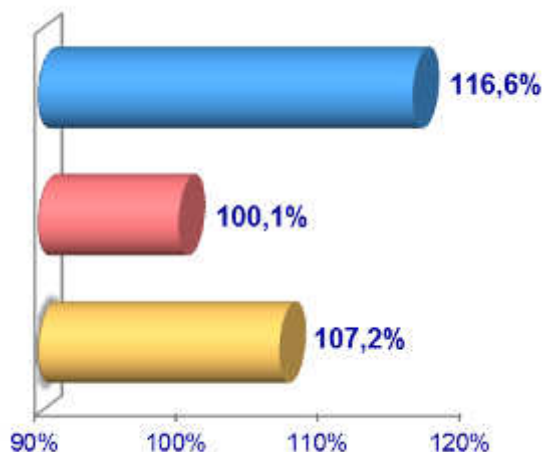
2019– yilning mos davri bilan solishtirilganda, barcha toifadagi xo‘jaliklarda otlar bosh soni – 297 taga (2,3 %) ko‘paydi.

## Otlar

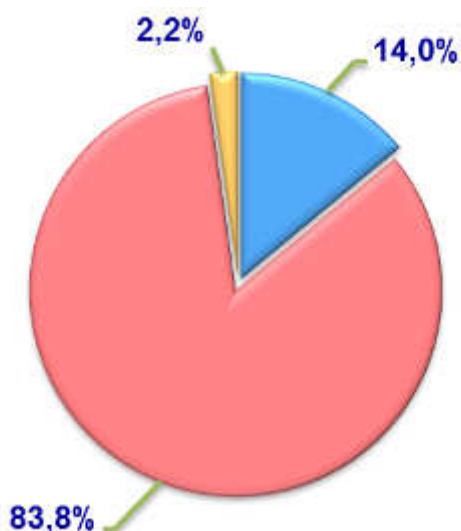
**Soni, bosh**



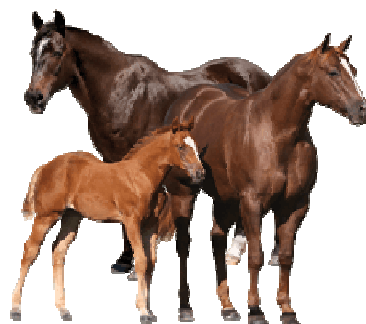
**O‘sinh sur‘ati**



**Bosh soning  
xo‘jalik toifalari  
bo‘yicha taqsimlanishi**



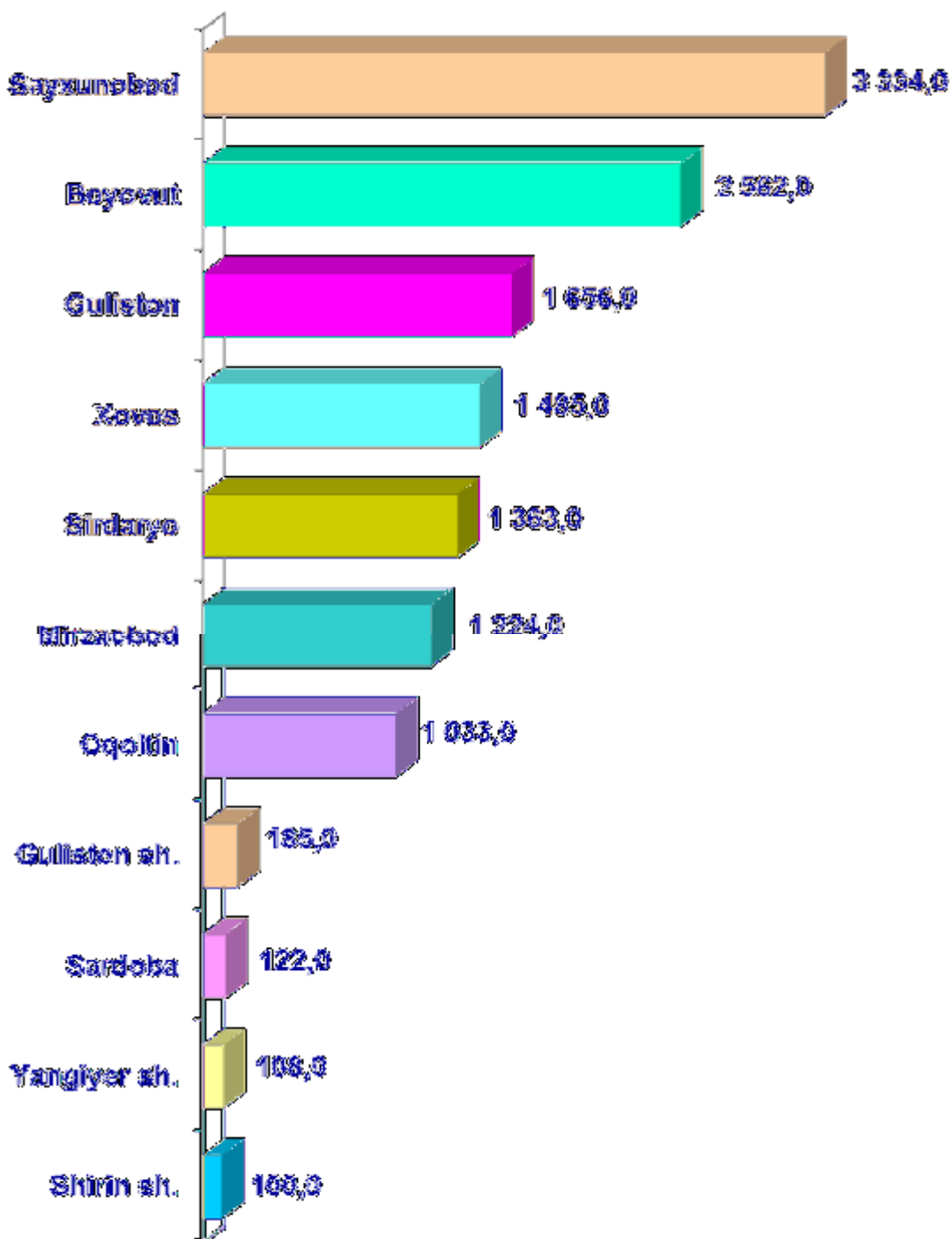
- Fermer xo‘jaliklari
- Dehqon (shaxsiy yordamchi) xo‘jaliklari
- Qishloq xo‘jaligi faoliyatini amalga oshiruvchi tashkilotlar



2020– yilning 1– iyul holatiga ko‘ra, otlar bosh soni to‘g‘risidagi ma‘lumotlarni xo‘jalik toifalari bo‘yicha tahlil etilganda, jami otlarning 83,8 % i dehqon (shaxsiy yordamchi) xo‘jaliklariga to‘g‘ri kelishi kuzaitildi.



**Sirdaryo viloyati  
bo'yicha otlarning  
umumiy bosh soni, bosh**

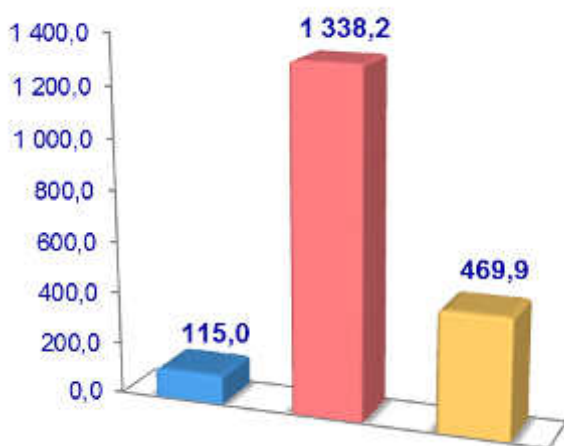


2020– yilning 1– iyul holatiga ko‘ra, parrandalarning umumiy bosh soni 1 923,1 mingtaga yetdi.

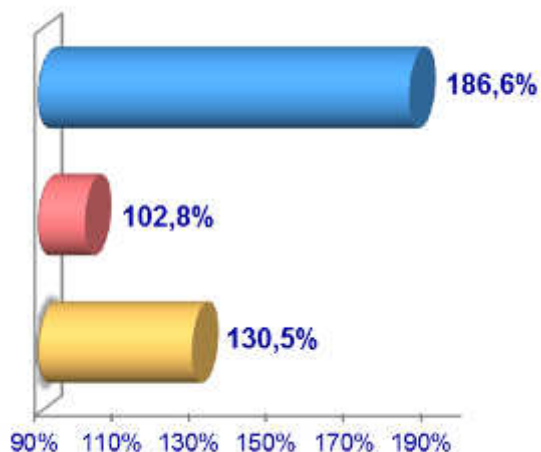
2019– yilning mos davri bilan solishtirilganda, barcha toifadagi xo‘jaliklarda parrandalar bosh soni – 200,0 mingtaga (11,6 %) ko‘paydi.

## Parrandalar

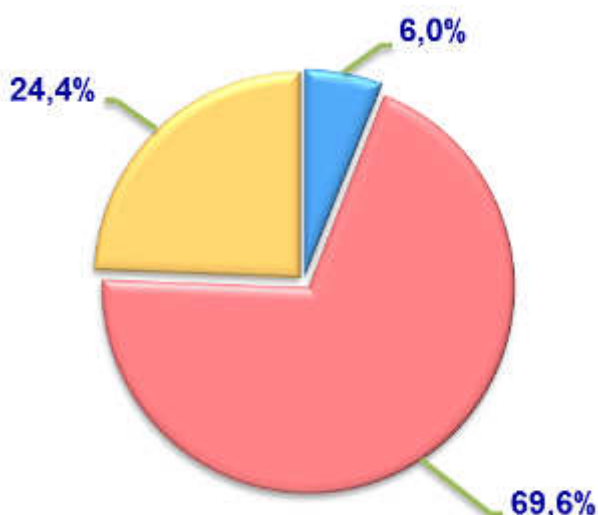
**Soni, ming bosh**



**O‘sinh sur‘ati**



**Bosh soning  
xo‘jalik toifalari  
bo‘yicha taqsimlanishi**



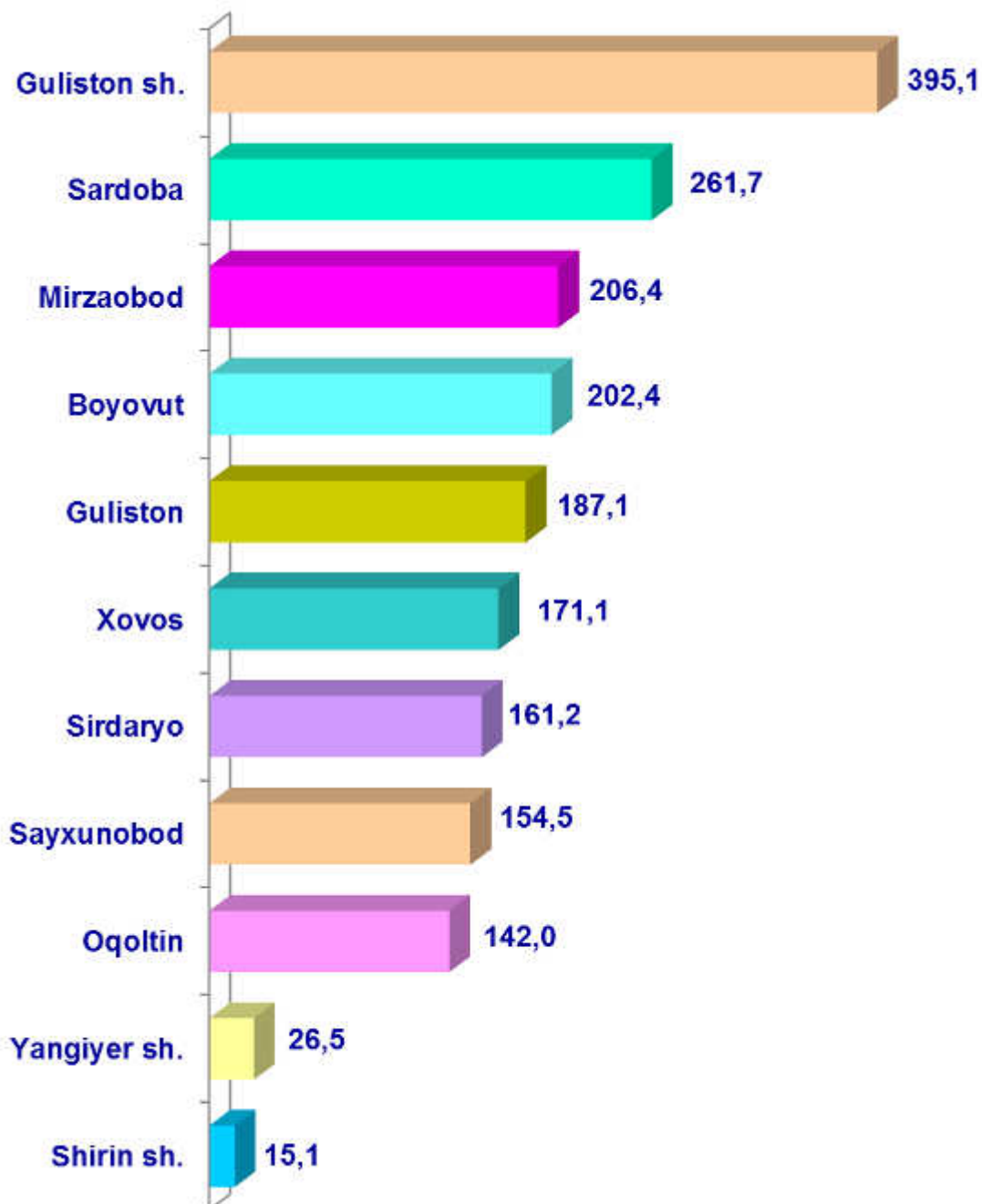
- Fermer xo‘jaliklari
- Dehqon (shaxsiy yordamchi) xo‘jaliklari
- Qishloq xo‘jaligi faoliyatini amalga oshiruvchi tashkilotlar



2020– yilning 1– iyul holatiga ko‘ra, parrandalar bosh soni to‘g‘risidagi ma‘lumotlarni xo‘jalik toifalari bo‘yicha tahlil etilganda, jami parrandalarning 69,6 % i dehqon (shaxsiy yordamchi) xo‘jaliklariga to‘g‘ri kelishi kuzatildi.



## Sirdaryo viloyati bo'yicha parrandalarning umumiy bosh soni, ming bosh



Qishloq xo'jaligi va ekalogiya  
statistikasi bo'limi

• 67-236-86-25  
• 67-225-27-02